



แผนบริหารความเสี่ยงและการควบคุมภายใน

สำนักหอสมุด

(Risk management plan)

มหาวิทยาลัยราชภัฏเชียงใหม่

ปีงบประมาณ 2566

คำนำ

แผนบริหารความเสี่ยง สำนักหอสมุด ประจำปีงบประมาณ 2566 จัดทำขึ้นเพื่อเป็นกรอบและแนวทางการปฏิบัติงานในการดำเนินงานการบริหารความเสี่ยง ของ สำนักหอสมุดให้เป็นไปตามวัตถุประสงค์ที่กำหนดไว้ อย่างมีประสิทธิภาพและประสิทธิผล รวมทั้งเพื่อให้ผู้บริหารและบุคลากร มีความรู้ ความเข้าใจในเรื่อง การบริหาร ความเสี่ยง และสามารถนำไปปฏิบัติได้

สำนักหอสมุด จึงมีนโยบายที่จะนำระบบการบริหารความเสี่ยง มาใช้ในการบริหารจัดการองค์กร ตั้งนั้น เพื่อให้การดำเนินงานบรรลุตามวัตถุประสงค์ และเป้าหมายที่ได้กำหนดไว้ในแผนยุทธศาสตร์ แผนปฏิบัติการ อย่างมีประสิทธิภาพ ประสิทธิผล มีการกำกับดูแลที่ดี สร้างความคุ้มค่าและเพิ่มความคุ้มค่าให้แก่องค์กร

สำนักหอสมุด

2566

สารบัญ

หน้า

คำนำ	ก
สารบัญ	ค
สารบัญตาราง	ง
สารบัญภาพ	จ
ส่วนที่ 1 ข้อมูลทั่วไป	1
ประวัติความเป็นมา	1
ปรัชญา	2
วิสัยทัศน์	2
พันธกิจ	2
วัตถุประสงค์	2
ยุทธศาสตร์	3
ค่านิยมหลัก	3
เอกลักษณ์	3
อัตลักษณ์	3
โครงสร้างการบริหาร	4
ส่วนที่ 2 แผนบริหารความเสี่ยง สำนักหอสมุด ประจำปีงบประมาณ 2566.....	5
กระบวนการบริหารความเสี่ยง	5
การวิเคราะห์องค์กร	6
การกำหนดนโยบายการบริหารจัดการความเสี่ยง	8
การระบุความเสี่ยง (Risk Identification)	9
การประเมินความเสี่ยง	11
การตอบสนองความเสี่ยง	19
การติดตามและทบทวน	23
การสื่อสารและรายงานผล	24
บรรณานุกรม	23
ภาคผนวก	24
คำสั่งแต่งตั้งคณะกรรมการบริหารความเสี่ยงและควบคุมภายใน สำนักหอสมุด	25

สารบัญญัตราง

	หน้า
ตารางที่ 1 แสดงการวิเคราะห์ทอ้งค้กร (SWOT) ส้าน้กหอสมุด	7
ตารางที่ 2 วิสัยทัศน์และการกำหนดวัตถุประสงค์	9
ตารางที่ 3 แสดงระบุความเสี่ยงตามประเภทความเสี่ยง	10
ตารางที่ 4 แสดงการกำหนดระดับความเสี่ยง	11
ตารางที่ 5 แสดงเกณฑ์ประเมินโอกาส (Likelihood : L).....	10
ตารางที่ 6 แสดงเกณฑ์ประเมินผลกระทบ (Impact : I).....	12
ตารางที่ 7 แสดงการประเมินโอกาสและผลกระทบของความเสี่ยง.....	13
ตารางที่ 8 แสดงการประเมินโอกาสของความเสี่ยง (Likelihood : L)	14
ตารางที่ 9 แสดงการประเมินผลกระทบของความเสี่ยง (Impact : I).....	14
ตารางที่ 10 แสดงการวิเคราะห์ความเสี่ยง	17
ตารางที่ 11 แสดงการจัดล้าดับความเสี่ยง	18
ตารางที่ 12 แสดงการประเมินมาตรการควบคุมภายใน	19
ตารางที่ 13 การประเมินทางเลือกการบริหารความเสี่ยง	22
ตารางที่ 14 แผนบริหารความเสี่ยง ส้าน้กหอสมุด ปีงบประมาณ 2566.....	21
ตารางที่ 15 แสดงวิธีการดำเนินงานติดตามและทบทวน	23
ตารางที่ 16 แสดงแผนการรายงานผลการบริหารจัดการความเสี่ยง รอบปีงบประมาณ 2566.....	24

สารบัญภาพ

	หน้า
ภาพที่ 1 โครงสร้างการบริหาร สำนักหอสมุด	4
ภาพที่ 2 กระบวนการบริหารจัดการความเสี่ยง	6
ภาพที่ 3 แผนภูมิระดับความเสี่ยง.....	11
ภาพที่ 4 การจัดลำดับความเสี่ยง	18
ภาพที่ 5 กลยุทธ์การจัดการความเสี่ยง 4T's Strategie	21

ส่วนที่ 1

ข้อมูลทั่วไป

ประวัติความเป็นมา

สำนักหอสมุด มหาวิทยาลัยเชียงใหม่ ได้ก่อตั้งพร้อมกับโรงเรียนฝึกหัดครูกรรมวิธี เมื่อวันที่ 19 พฤษภาคม พ.ศ. 2467 ต่อมาเปลี่ยนชื่อเป็นโรงเรียนฝึกหัดครูมูล จังหวัดเชียงใหม่ ในปี พ.ศ. 2485

พ.ศ. 2503 ได้ยกฐานะเป็นวิทยาลัยครูเชียงใหม่ และได้พัฒนาห้องสมุด เป็นหอสมุดวิทยาลัยครูเชียงใหม่ ซึ่งเดิมตั้งอยู่ในอาคารเรียนรวมหมายเลข 3 ชั้น 2 โดยใช้ห้องเรียน 4 ห้อง จัดเป็นหอสมุด

พ.ศ. 2517 หอสมุดได้ย้ายมายังอาคาร 6 ซึ่งเป็นเอกเทศ 4 ชั้น ปัจจุบัน คือ อาคารสำนักดิจิทัลเพื่อการศึกษา

พ.ศ. 2535 วิทยาลัยครู 36 แห่งทั่วประเทศ ได้รับพระมหากรุณาธิคุณจากพระบาทสมเด็จพระเจ้าอยู่หัว รัชกาลที่ 9 พระราชทานนามเป็น “สถาบันราชภัฏ” เมื่อวันที่ 14 กุมภาพันธ์ พ.ศ. 2535 หอสมุดจึงได้เปลี่ยนชื่อเป็น **หอสมุดสถาบันราชภัฏเชียงใหม่**

พ.ศ. 2538 ประกาศใช้พระราชบัญญัติสถาบันราชภัฏ พ.ศ.2538 ให้สถาบันราชภัฏเป็น สถาบันอุดมศึกษา เพื่อการพัฒนาท้องถิ่น มีวัตถุประสงค์ให้การศึกษาวิชาการและวิชาชีพชั้นสูง ทำการวิจัยให้บริการทางวิชาการ แก่สังคม ปรับปรุงถ่ายทอดและพัฒนาเทคโนโลยี ทะนุบำรุงศิลปวัฒนธรรม ผลิตครูและส่งเสริมวิทยฐานะครู

พ.ศ. 2543 หอสมุดได้ปรับฐานะและลักษณะงานบริการเป็น **ศูนย์วิทยบริการ** และย้ายมายังอาคาร วิทยบริการ (อาคาร 26) ในเดือนมิถุนายน พ.ศ. 2543 เพื่อความทันสมัย

พ.ศ. 2544 สถาบันราชภัฏเชียงใหม่ได้ขยายพื้นที่การศึกษาไปยังพื้นที่สะलग-ซีเหล็ก และพื้นที่แม่สา จึงมีการจัดตั้งห้องสมุดในพื้นที่การศึกษาดังกล่าว เพื่อให้เพียงพอต่อความต้องการของผู้ใช้บริการในพื้นที่ที่ไกลออกไป

พ.ศ. 2546 พระบาทสมเด็จพระเจ้าอยู่หัว รัชกาลที่ 9 ทรงพระกรุณาโปรดเกล้าโปรดกระหม่อม ลงพระปรมาภิไธย ในพระราชบัญญัติ มหาวิทยาลัยราชภัฏเชียงใหม่ พ.ศ. 2547 เมื่อวันที่ 10 มิถุนายน 2547 อันมีผลให้สถาบันราชภัฏเชียงใหม่เปลี่ยนชื่อเป็นมหาวิทยาลัยราชภัฏเชียงใหม่ และมีสภาพเป็นนิติบุคคล โดยสมบูรณ์ และในวันที่ 14 มิถุนายน พ.ศ. 2547 พระราชบัญญัติมหาวิทยาลัยราชภัฏ พ.ศ. 2547 ได้ประกาศในราชกิจจานุเบกษา

พ.ศ. 2548 มหาวิทยาลัยได้รวมโครงสร้างของศูนย์บริการคอมพิวเตอร์และศูนย์วิทยบริการ เพื่อให้สอดคล้องตามพระราชบัญญัติมหาวิทยาลัยราชภัฏ และได้เปลี่ยนชื่อเป็น “**สำนักวิทยบริการและเทคโนโลยีสารสนเทศ**” โดยมีผู้ช่วยศาสตราจารย์รำไพ แสงเรือง ดำรงตำแหน่งเป็นผู้อำนวยการ ตั้งแต่วันที่ 1 มีนาคม พ.ศ. 2548

พ.ศ. 2552 อาจารย์ ดร. ศุภกฤษ เมธีโศกพงษ์ ดำรงตำแหน่งเป็นผู้อำนวยการ สำนักวิทยบริการและเทคโนโลยีสารสนเทศ ตั้งแต่วันที่ 9 มีนาคม พ.ศ. 2552

พ.ศ. 2558 สำนักวิทยบริการและเทคโนโลยีสารสนเทศ ได้เปลี่ยนชื่อเป็น “สำนักหอสมุด” ในวันที่ 17 กุมภาพันธ์ พ.ศ. 2558 โดยมี อาจารย์ ดร. ศุภกฤษ เมธิโกคพงษ์ ดำรงตำแหน่ง รักษาการผู้อำนวยการสำนักหอสมุด จนถึงวันที่ 3 มิถุนายน พ.ศ. 2558

พ.ศ. 2558 มหาวิทยาลัยได้มีการปรับโครงสร้างภายในสำนักวิทยบริการและเทคโนโลยีสารสนเทศ โดยแยกออกเป็น 2 หน่วยงาน คือ สำนักหอสมุด และ สำนักดิจิทัลเพื่อการศึกษา โดยผู้ช่วยศาสตราจารย์ ดร.สุทินันท์ ชื่นชม ดำรงตำแหน่ง ผู้อำนวยการสำนักหอสมุด ตั้งแต่วันที่ 4 มิถุนายน พ.ศ. 2558 จนถึงปัจจุบัน

ปรัชญา

“การเรียนรู้ตลอดชีวิตนำไปสู่การพัฒนาท้องถิ่นอย่างยั่งยืน”

วิสัยทัศน์

“เป็นศูนย์กลางการเรียนรู้ตลอดชีวิต ที่ทันสมัย เพื่อการพัฒนาท้องถิ่นบนพื้นฐานศาสตร์พระราชา”

พันธกิจ

1. แสวงหาและพัฒนาทรัพยากรเรียนรู้ที่หลากหลายและทันสมัย ตรงตามความต้องการของผู้ใช้
2. พัฒนาสำนักหอสมุดให้เป็นห้องสมุดอิเล็กทรอนิกส์ด้วยเทคโนโลยีที่ทันสมัย
3. พัฒนาคุณภาพงานบริการสารสนเทศเพื่อการพัฒนาท้องถิ่น
4. ส่งเสริมและพัฒนาให้ผู้ใช้บริการมีทักษะการเรียนรู้ตลอดชีวิต
5. พัฒนาระบบบริหารจัดการของสำนักหอสมุดให้มีประสิทธิภาพโดยยึดหลักธรรมาภิบาลและเป็นมิตรต่อสิ่งแวดล้อม

วัตถุประสงค์

1. เพื่อเป็นแหล่งทรัพยากรการเรียนรู้ที่มีความหลากหลายและทันสมัย ในการสนับสนุนการเรียนการสอน การวิจัย และบริการวิชาการแก่บุคลากรภายในมหาวิทยาลัยและชุมชนท้องถิ่น
2. เพื่อเป็นห้องสมุดอิเล็กทรอนิกส์ที่ทันสมัย
3. เพื่อให้ผู้ใช้บริการได้รับบริการสารสนเทศที่มีคุณภาพตามมาตรฐานสากล
4. เพื่อให้ผู้ใช้บริการมีทักษะการเรียนรู้ตลอดชีวิต
5. เพื่อให้มีระบบบริหารจัดการที่มีประสิทธิภาพ โดยยึดหลักธรรมาภิบาลและเป็นมิตรต่อสิ่งแวดล้อม

ยุทธศาสตร์

ยุทธศาสตร์ที่ 1 : ส่งเสริมสำนักหอสมุดให้เป็นห้องสมุดอิเล็กทรอนิกส์ที่ทันสมัย

ยุทธศาสตร์ที่ 2 : เป็นศูนย์กลางการเรียนรู้ตลอดชีวิตเพื่อการพัฒนาท้องถิ่นและวิชาชีพครู

ยุทธศาสตร์ที่ 3 : พัฒนาระบบบริหารจัดการให้ทันสมัย ยึดหลักธรรมาภิบาลและเป็นมิตรกับ
สิ่งแวดล้อม

ค่านิยมหลัก

L	Lifelong Learning	สนับสนุนการเรียนรู้ตลอดชีวิต
I	Information	พร้อมพร้อมด้วยสารสนเทศ
B	Body of Knowledge	เติมเต็มความรู้
R	Reading	ส่งเสริมนิสัยรักการอ่าน
A	Access	เข้าถึงแหล่งเรียนรู้หลากหลาย
R	Research	สนับสนุนการวิจัย
Y	Yours	ผู้ใช้เป็นศูนย์กลาง

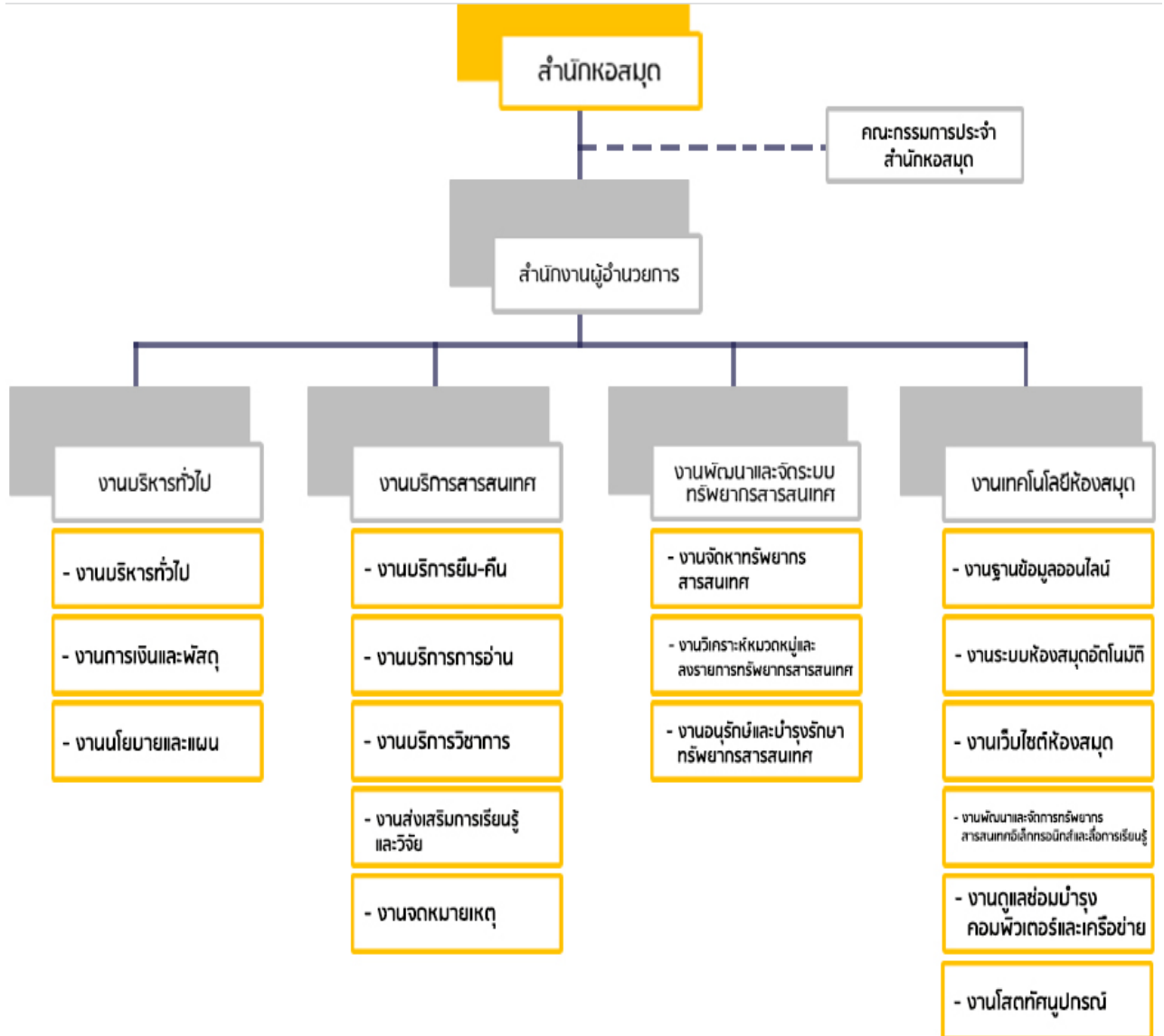
เอกลักษณ์

SMART@CMRU Library

อัตลักษณ์

มุ่งมั่นให้บริการ สร้างสรรค์ความรู้สู่ชุมชน

โครงสร้างการบริหาร



ภาพที่ 1 โครงสร้างการบริหาร สำนักหอสมุด

ส่วนที่ 2

แผนบริหารความเสี่ยง สำนักหอสมุด

ประจำปีงบประมาณ 2566

แผนบริหารความเสี่ยง สำนักหอสมุด รอบปีงบประมาณ 2565 จัดทำขึ้นเพื่อเป็นกรอบแนวทางการปฏิบัติงานในการดำเนินงานการบริหารความเสี่ยงของสำนักหอสมุดให้เป็นไปตามวัตถุประสงค์ที่กำหนดไว้ อย่างมีประสิทธิภาพและมีประสิทธิผล รวมทั้งเพื่อให้ผู้บริหารและบุคลากร มีความรู้ ความเข้าใจในเรื่องการบริหารความเสี่ยง และสามารถนำไปปฏิบัติในทิศทางเดียวกันได้อย่างมีประสิทธิภาพและต่อเนื่อง ซึ่งเป็นไปตามมาตรฐานและหลักเกณฑ์ปฏิบัติการบริหารจัดการความเสี่ยงสำหรับหน่วยงานภาครัฐ พ.ศ. 2562 (ว 23) ข้อ 2.1 ได้กำหนดให้หน่วยงานของรัฐต้องจัดให้มีการบริหารจัดการความเสี่ยง เพื่อให้เกิดความเชื่อมั่นอย่างสมเหตุสมผลแก่ผู้มีส่วนได้เสียของหน่วยงานได้ดำเนินการบริหารจัดการความเสี่ยงอย่างเหมาะสม

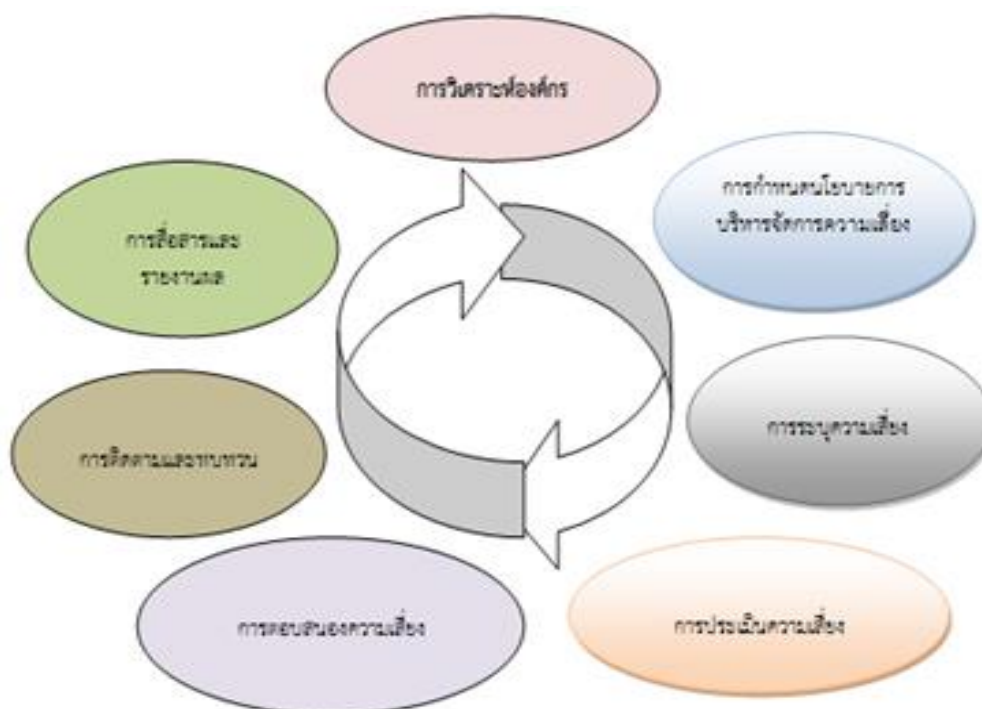
รวมทั้งหลักเกณฑ์ปฏิบัติการบริหารจัดการความเสี่ยงสำหรับหน่วยงานของรัฐ ซึ่งเป็นส่วนหนึ่งของมาตรฐานและหลักเกณฑ์ปฏิบัติการบริหารจัดการความเสี่ยงสำหรับหน่วยงานภาครัฐ พ.ศ. 2562 (ว 23) ข้อ 2 ข้อ 6 และข้อ 7 ได้กำหนดเพิ่มเติมให้หน่วยงานของรัฐต้องจัดให้มีการบริหารความเสี่ยง จัดทำแผนบริหารความเสี่ยง และให้หัวหน้าหน่วยงานของรัฐกำกับดูแลบริหารและบุคลากรให้มีการบริหารจัดการความเสี่ยงตามแผนบริหารความเสี่ยงที่กำหนดไว้

กระบวนการบริหารความเสี่ยง

การจัดทำระบบบริหารความเสี่ยงเพื่อให้เกิดประสิทธิภาพและประสิทธิผล สำนักหอสมุด ได้กำหนดกรอบบริหารความเสี่ยงองค์การประจำปี ซึ่งมีความสอดคล้องและเชื่อมโยงกับวิสัยทัศน์ เป้าประสงค์ และกลยุทธ์ขององค์การ โดยการกำหนดความเสี่ยงระดับองค์กรที่จะต้องมีการวิเคราะห์ความเสี่ยงที่มีผลกระทบต่อการบรรลุเป้าหมายขององค์การ โดยแผนบริหารความเสี่ยงของสำนักหอสมุด รอบปีงบประมาณ 2565 ได้จัดทำตามขั้นตอนกระบวนการบริหารจัดการความเสี่ยง ตามที่กรมบัญชีกลาง กระทรวงการคลัง กำหนด ซึ่งกระบวนการที่เป็นวงจรต่อเนื่อง ประกอบด้วย (ภาพที่ 1) (ที่มา : กรมบัญชีกลาง กระทรวงการคลัง ที่ กค 0409.3/ ว 36 ลว. 3 กุมภาพันธ์ 2564) ดังนี้

การบริหารจัดการความเสี่ยงตามกระบวนการบริหารจัดการความเสี่ยงประกอบด้วย

- 1) การวิเคราะห์องค์กร
- 2) การกำหนดนโยบายการบริหารจัดการความเสี่ยง
- 3) การระบุความเสี่ยง
- 4) การประเมินความเสี่ยง
- 5) การตอบสนองความเสี่ยง
- 6) การติดตามและทบทวน
- 7) การสื่อสารและรายงานผล



ภาพที่ 1 กระบวนการบริหารจัดการความเสี่ยง

การวิเคราะห์องค์กร

สำนักหอสมุด มหาวิทยาลัยราชภัฏเชียงใหม่ ได้มีการจัดประชุม สำนักหอสมุด เพื่อวิเคราะห์ปัจจัยภายในและปัจจัยภายนอกองค์กร SWOT Analysis โดยการวิเคราะห์ จุดแข็ง (Strengths) จุดอ่อน (Weaknesses) ภาวะคุกคามหรืออุปสรรค (Threats) และโอกาส (Opportunities) ในการพัฒนาขององค์กร โดยอาศัยข้อมูลการดำเนินงานของสำนักหอสมุดในระยะที่ผ่านมา พบว่า สำนักหอสมุด มีจุดแข็ง จุดอ่อน และในขณะเดียวกันยังมีโอกาส (Opportunities) และอุปสรรค (Threats) ในการดำเนินงาน ดังนี้

ตารางที่ 1 แสดงการวิเคราะห์ห้องคักร (SWOT) สำนักหอสมุด

จุดแข็ง (Strengths)	จุดอ่อน (Weaknesses)
<p>S1 มีการจัดแบ่งพื้นที่ บรรยากาศน่าใช้ สะอาด โต๊ะน่าอ่าน สถานที่พร้อมใช้งาน มีพื้นที่ส่งเสริมการเรียนรู้และการทำงานร่วมกัน</p> <p>S2 เจ้าหน้าที่ให้บริการอย่างประทับใจ</p> <p>S3 รูปแบบการให้บริการหลากหลาย มีกิจกรรมส่งเสริมการอ่านและการใช้ห้องสมุดที่น่าสนใจอย่างต่อเนื่อง</p> <p>S4 มีหนังสือหลากหลายทันสมัย บริการสืบค้นที่รวดเร็วเข้าถึงง่าย จัดเรียงเป็นระเบียบ</p> <p>S5 ให้ความสำคัญกับการเรียนรู้ของผู้ใช้บริการ มีการอบรมผู้ให้บริการอยู่เสมอ</p> <p>S6 ผู้บริหารมีความเชี่ยวชาญ มีเครือข่ายความร่วมมือทั้งภายในและภายนอกสถาบัน และมุ่งมั่นในการบริหารงานอย่างต่อเนื่อง ทำงานร่วมกับหน่วยงานในบริหารจัดการและพัฒนาศักยภาพผู้ให้บริการ</p> <p>S7 มีการจัดห้องสมุด / บริการวิชาการเพื่อท้องถิ่นอย่างต่อเนื่อง</p>	<p>W1 ขนาดการพัฒนากระบวนการบริหารเชิงรุกอย่างต่อเนื่อง</p> <p>W2 เทคโนโลยีที่อำนวยความสะดวกแก่ผู้ใช้บริการไม่เพียงพอ</p> <p>W3 การประชาสัมพันธ์ไม่ทั่วถึง</p>
โอกาส (Opportunities)	อุปสรรค (Threats)
<p>O1 หน่วยงานภายนอกยินดีสร้างเครือข่ายความร่วมมือ</p> <p>O2 รัฐบาลให้ความสำคัญต่อการเรียนรู้ตลอดชีวิต ซึ่งเป็นบทบาทสำคัญของห้องสมุด</p> <p>O3 กระทรวงศึกษาธิการกระทรวงมหาดไทย และกระทรวงวัฒนธรรมร่วมกันจัดทำแผนแม่บทระดับชาติเพื่อส่งเสริมวัฒนธรรมการอ่าน</p> <p>O4 สกอ. สนับสนุนงบประมาณในการยกระดับคุณภาพการศึกษาโดยมีมหาวิทยาลัยเป็นพี่เลี้ยง</p> <p>O5 เทคโนโลยีการสื่อสารและสื่ออิเล็กทรอนิกส์ มีการพัฒนาขึ้นอย่างรวดเร็วทำให้การบริการสารสนเทศแก่ผู้ใช้มีความสะดวกรวดเร็วเพิ่มมากขึ้น</p> <p>O6 มหาวิทยาลัยได้รับโอกาสสนองงานในโครงการพระราชดำริและการพัฒนาท้องถิ่น</p>	<p>T1 แหล่งบริการสารสนเทศทางอินเทอร์เน็ตเพิ่มมากขึ้น ส่งผลผู้ใช้บริการเข้าห้องสมุดน้อยลง</p> <p>T2 อินเทอร์เน็ตของมหาวิทยาลัยไม่เสถียรและช้า</p> <p>T3 มหาวิทยาลัยจัดสรรงบประมาณไม่เพียงพอ</p> <p>T4 รัฐบาลจัดสรรงบประมาณเพื่อพัฒนาห้องสมุดลดลง</p> <p>T5 ผู้ใช้บริการมีทักษะการเรียนรู้ตลอดชีวิตต่ำกว่าเกณฑ์มาตรฐาน</p>

หมายเหตุ : การวิเคราะห์ห้องคักร (SWOT) สำนักหอสมุดโดยบุคลากรทุกภาคส่วน

การกำหนดนโยบายการบริหารจัดการความเสี่ยง

นโยบาย

นโยบายการบริหารความเสี่ยง เป็นกรอบการดำเนินงานของสำนักหอสมุด ที่ได้ประยุกต์ใช้หลักการบริหารความเสี่ยงองค์กร (Enterprise Risk Management : ERM) เพื่อกำหนดแนวทางในการดำเนินการบริหารจัดการความเสี่ยงและควบคุมภายในองค์กรให้บรรลุเป้าหมายกลยุทธ์ โดยประกาศนโยบายการบริหารความเสี่ยง โดยสื่อสารผ่านทางการประชุมของสำนักหอสมุด คือ

1. ให้มีบริหารความเสี่ยงทั่วทั้งหน่วยงาน (Enterprise Risk Management : ERM) โดยจะยอมรับความเสี่ยงในระดับปานกลางและความเสี่ยงในระดับน้อยในการปฏิบัติงาน
2. ให้ปฏิเสธรที่จะยอมรับความเสี่ยงที่เกี่ยวข้องกับการทุจริตทุกรณี (Anti-Corruption) และจะเป็นแบบอย่างที่ดี มุ่งมั่นสร้างระบบการควบคุม ป้องกัน ตรวจสอบ ให้เกิดความเชื่อมั่นในองค์กร
3. ให้ผู้บริหาร/บุคลากรทุกคนมีส่วนร่วมในการบริหารความเสี่ยง (Participation)
4. ให้นำระบบเทคโนโลยีสารสนเทศที่ทันสมัยมาใช้ในกระบวนการบริหารความเสี่ยง และสนับสนุนให้เจ้าหน้าที่ทุกระดับเข้าถึงสารสนเทศการบริหารความเสี่ยง (IT Support)
5. ให้ติดตามทบทวนความเสี่ยงให้สอดคล้องกับสภาวะแวดล้อมที่เปลี่ยนแปลง (Adapt to Change)
6. ส่งเสริม/กระตุ้นให้การบริหารความเสี่ยงเป็นวัฒนธรรมองค์กร โดยให้เจ้าหน้าที่ทุกคนตระหนักความสำคัญของการบริหารความเสี่ยง (Risk Awareness Culture)
7. ดำเนินการ/สนับสนุนให้การบริหารความเสี่ยง โดยใช้ทรัพยากรที่มีอย่างจำกัด ให้เกิดประสิทธิภาพ เพื่อสามารถจัดการความเสี่ยงได้อย่างเหมาะสม (Efficient under limited resource)

วัตถุประสงค์

การกำหนดวัตถุประสงค์ (Objective Setting) ของสำนักหอสมุด ได้กำหนดวัตถุประสงค์ 4 ด้าน ได้แก่ ด้านกลยุทธ์ ด้านการปฏิบัติงาน ด้านการรายงานผล และด้านการปฏิบัติตามกฎระเบียบ

ตารางที่ 2 วิสัยทัศน์และการกำหนดวัตถุประสงค์

วิสัยทัศน์	การกำหนดวัตถุประสงค์
เป็นศูนย์กลางการเรียนรู้ตลอดชีวิตที่ทันสมัยเพื่อพัฒนาท้องถิ่นบนพื้นฐานศาสตร์พระราชา	1. วัตถุประสงค์ด้านกลยุทธ์ (Strategic Objective)
	เพื่อให้ดำเนินการตามกลยุทธ์ของสำนักหอสมุด
	2. วัตถุประสงค์ด้านการปฏิบัติงาน (Operations Objectives)
	เพื่อดำเนินงานตามพันธกิจของสำนักหอสมุด
	3. วัตถุประสงค์ด้านการรายงานผล (Reporting Objectives)
	เพื่อสามารถรายงานผลการดำเนินงานอย่างน้อยปีละ 1 ครั้ง
4. วัตถุประสงค์ด้านการปฏิบัติตามกฎระเบียบ (Compliance Objective)	
เพื่อให้มีระบบบริหารจัดการที่มีประสิทธิภาพ โดยยึดหลักธรรมาภิบาลและเป็นมิตรต่อสิ่งแวดล้อม	

การระบุความเสี่ยง (Risk Identification)

การกำหนดประเภทความเสี่ยง (Risk Categories)

จากคู่มือปฏิบัติเกี่ยวกับการบริหารความเสี่ยงและการควบคุมภายใน, กระทรวงการคลัง (2555 : 45-46) ได้ระบุว่า กรอบโครงสร้างการบริหารความเสี่ยงขององค์กรเชิงบูรณาการ และเกณฑ์ประเมินผลการดำเนินงานรัฐวิสาหกิจ ด้านการบริหารจัดการองค์กร กระทรวงการคลัง ได้แบ่งประเภทของความเสี่ยงเป็น 4 ประเภท ได้แก่

- (1) ความเสี่ยงด้านกลยุทธ์ (Strategic Risk : SR)
- (2) ความเสี่ยงด้านการปฏิบัติการ (Operational Risk : OR)
- (3) ความเสี่ยงด้านการเงิน (Financial Risk : FR)
- (4) ความเสี่ยงด้านกฎระเบียบ/ข้อบังคับ (Compliance Risk : CR)

สำนักหอสมุด ได้ระบุความเสี่ยงตามคำนิยามของมาตรฐานและหลักเกณฑ์ปฏิบัติการบริหารจัดการความเสี่ยงสำหรับหน่วยงานภาครัฐ พ.ศ.2562 ตามประเภทความเสี่ยง ดังนี้

ตารางที่ 3 แสดงระบุความเสี่ยงตามประเภทความเสี่ยง



ความเสี่ยง	ปัจจัยเสี่ยง	ความสูญเสียที่อาจเกิดขึ้น
1) ความเสี่ยงด้านกลยุทธ์ (Strategic Risk : SR)		
SR1 แผนกลยุทธ์หน่วยงานไม่สามารถนำไปสู่การบรรลุวัตถุประสงค์	SR1.1 ไม่ได้ทบทวนแผนกลยุทธ์ตามระยะเวลาที่กำหนด	การดำเนินงานของหน่วยงานไม่สอดคล้องกับยุทธศาสตร์มหาวิทยาลัย
2) ความเสี่ยงด้านการปฏิบัติการ (Operational Risk : OR)		
OR1 ข้อมูลในระบบ WALAI AutoLib สูญหาย	OR1.1 ไฟดับ	ข้อมูลสูญหาย
OR2 โรคระบบทางเดินหายใจที่เกิดจากฝุ่นละออง สำนักหอสมุด ศูนย์แม่ริม	OR2.1 ฝุ่นละอองภายในอาคาร สำนักหอสมุด ศูนย์แม่ริม	หายใจไม่สะดวก สถานที่อับชื้น เกิดการสะสมของฝุ่นละออง เป็นอันตรายต่อระบบทางเดินหายใจของผู้ปฏิบัติงานและผู้ให้บริการ
OR3 ไม่มีการใช้หนังสืออิเล็กทรอนิกส์	OR3.1 ไม่มีผู้เชี่ยวชาญ	ใช้งบประมาณไม่คุ้มค่า
OR4 เทคนิคและวิธีการใช้ถังดับเพลิง : กรณี เกิดไฟไหม้เฉพาะจุด	OR4.1 เกิดไฟไหม้บริเวณอาคาร สำนักหอสมุด	เกิดความเสียหายทั้งชีวิตและทรัพย์สินของสำนักหอสมุด
3) ความเสี่ยงด้านการเงิน (Financial Risk : FR)		
FR1 การเบิกจ่ายงบประมาณไม่เป็นไปตามเป้าหมายการเบิกจ่าย	FR1.1 ไม่ได้มีการกำกับติดตามการเบิกจ่าย	เป็นปัจจัยทำให้การเบิกจ่ายงบประมาณของมหาวิทยาลัยอาจไม่เป็นไปตามค่าเป้าหมาย
4) ความเสี่ยงด้านการปฏิบัติตามกฎระเบียบ(Compliance Risk : CR)		
CR1 ไม่รู้เท่าทันกฎหมายใหม่	CR1.1 ไม่ได้รับการฝึกอบรมด้านระเบียบหรือกฎหมายที่เป็นปัจจุบัน	การดำเนินงานไม่เป็นไปตามมาตรฐานการปฏิบัติงาน
CR2 การทุจริต (ว 105 ข้อ 8)	CR2.1 แรงจูงใจ โอกาส ขออ้าง	มหาวิทยาลัยเกิดความสูญเสียสูญเปล่าทางทรัพยากร

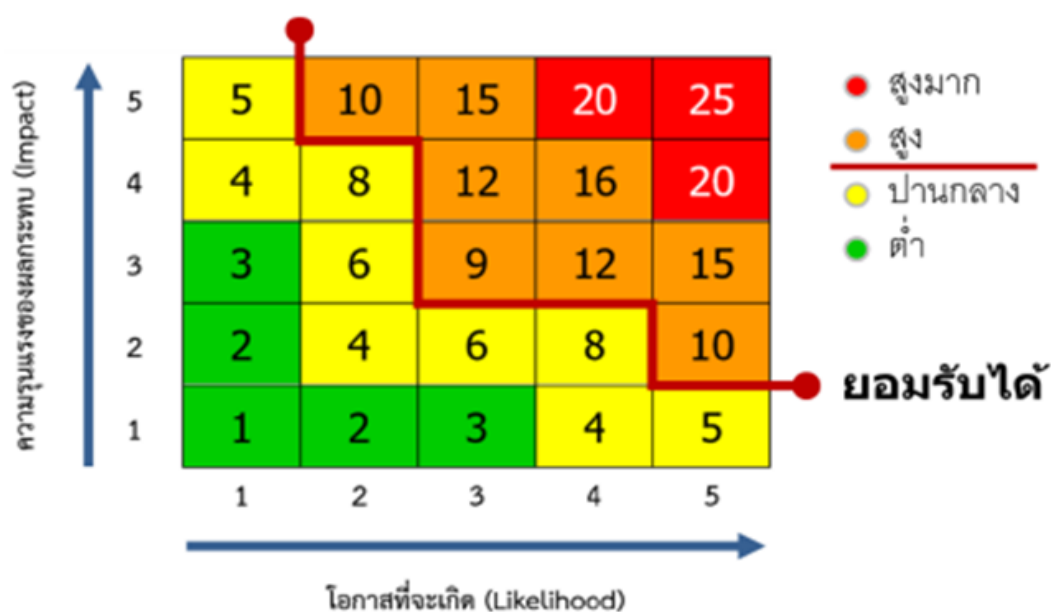
การประเมินความเสี่ยง

การประเมินความเสี่ยง (Risk Assessment) สำนักหอสมุด ดำเนินกระบวนการประเมินความเสี่ยง โดยดำเนินการ 4 ขั้นตอน ได้แก่ 1) การกำหนดเกณฑ์ประเมินความเสี่ยง 2) การประเมินโอกาสและผลกระทบของความเสี่ยง 3) การวิเคราะห์ความเสี่ยง และ 4) การจัดลำดับความเสี่ยง 4 ขั้นตอนย่อย ได้แก่

- 1) การกำหนดระดับความเสี่ยง
- 2) เกณฑ์ประเมินโอกาส (Likelihood : L) เกณฑ์ประเมินผลกระทบ (Impact : I)
- 3) การวิเคราะห์ความเสี่ยง
- 4) การจัดลำดับความเสี่ยง

ตารางที่ 4 แสดงการกำหนดระดับความเสี่ยง

ระดับความเสี่ยง	ระดับคะแนน	การยอมรับ	ความหมาย
 สูงมาก	20-25	ยอมรับไม่ได้	ความเสี่ยงที่ต้องกำกับดูแลอย่างใกล้ชิดและต้องบริหารจัดการความเสี่ยงทันที
 สูง	9-19	ยอมรับไม่ได้	ความเสี่ยงที่ต้องกำกับดูแลอย่างใกล้ชิดและต้องบริหารจัดการความเสี่ยงทันที
 ปานกลาง	4-8	ยอมรับได้	ความเสี่ยงที่ต้องเฝ้าระวังซึ่งจะต้องบริหารความเสี่ยงโดยให้ความสนใจเฝ้าระวัง
 ต่ำ	1-3	ยอมรับได้	ความเสี่ยงที่ใช้วิธีควบคุมปกติไม่ต้องมีการจัดการเพิ่มเติม



ภาพที่ 2 แผนภูมิระดับความเสี่ยง

1.2 เกณฑ์ประเมินโอกาส (Likelihood : L) ที่จะเกิดขึ้น

สำนักหอสมุด กำหนดเกณฑ์ประเมินโอกาสที่จะเกิดความเสียหาย (Likelihood : L) โดยแบ่งไว้เป็น 5 ระดับ (เรียงจากมากไปน้อย) ได้แก่ ระดับ 5 (สูงมาก) ระดับ 4 (สูง) ระดับ 3 (ปานกลาง) ระดับ 2 (น้อย) และระดับ 1 (น้อยมาก) อีกทั้งกำหนดประเด็นโอกาสที่จะเกิดขึ้นไว้ จำนวน 8 ประเด็น ได้แก่ L1 – L8 ดังนี้

ตารางที่ 5 แสดงเกณฑ์ประเมินโอกาส (Likelihood : L)

โอกาสที่จะเกิด (Likelihood : L)		L1	L2	L3	L4	L5	L6	L7	L8
ระดับ	โอกาส (Likelihood : L)	ข้อมูลในระบบ WALAI AutoLib สูญหาย	โรคระบบทางเดินหายใจที่เกิดจากฝุ่นละออง สำนักหอสมุด ศูนย์แมริม	ไม่มีการใช้หนังสืออิเล็กทรอนิกส์	เทคนิคและวิธีการใช้ถึงดับเพลิง : รมณี เกิดไฟไหม้เฉพาะจุด	แผนกลยุทธ์หน่วยงานไม่สามารถ นำไปสู่การบรรลุวัตถุประสงค์	การเบิกจ่ายงบประมาณไม่เป็นไปตามเป้าหมาย การเบิกจ่าย	การอบรมความรู้ที่ใช้ในการปฏิบัติงานด้านกฎหมายและอื่นๆ	การทุจริต (ตาม ว105 ข้อ 8)
5	สูงมาก	ฐานข้อมูลหลักเสียหาย	มีผลกระทบต่อสุขภาพสูงมาก	การใช้ทรัพยากรไม่ถึงร้อยละ 50	โอกาสที่จะเกิดไฟไหม้สูงมากกว่า 80 %	มีแผนกลยุทธ์และบรรลุตามแผนน้อยกว่าร้อยละ 20	เบิกจ่ายงบประมาณในโครงการไม่ทันตามแผน ร้อยละ 50	< 15 ชม.	เกิดการทุจริตมากกว่าร้อยละ 50 ของโครงการทั้งหมด
4	สูง	อุปกรณ์จัดเก็บข้อมูล (Harddisk) เสียหาย	มีผลกระทบต่อสุขภาพสูง	การใช้ทรัพยากรไม่ถึงร้อยละ 60	โอกาสที่จะเกิดไฟไหม้มากกว่า 60 %	มีแผนกลยุทธ์และบรรลุตามแผนมากกว่าร้อยละ 20-40	เบิกจ่ายงบประมาณในโครงการไม่ทันตามแผน ร้อยละ 40	15 - 19 ชม.	เกิดการทุจริตมากกว่าร้อยละ 40 ของโครงการทั้งหมด
3	ปานกลาง	เครื่องแม่ข่าย (Server หลัก) เสียหาย	มีผลกระทบต่อสุขภาพปานกลาง	การใช้ทรัพยากรไม่ถึงร้อยละ 70	โอกาสที่จะเกิดไฟไหม้มากกว่า 50 %	มีแผนกลยุทธ์และบรรลุตามแผนมากกว่าร้อยละ 40-60	เบิกจ่ายงบประมาณในโครงการไม่ทันตามแผน ร้อยละ 30	20 - 24 ชม.	เกิดการทุจริตมากกว่าร้อยละ 30 ของโครงการทั้งหมด

โอกาสที่จะเกิด (Likelihood : L)		L1	L2	L3	L4	L5	L6	L7	L8
ระดับ	โอกาส (Likelihood : L)	ข้อมูลในระบบ WALAI AutoLib สูญหาย	โรคระบบทางเดิน หายใจที่เกิดจากฝุ่น ละออง สำนักหอสมุด ศูนย์ แมริม	ไม่มีการใช้หนังสือ อิเล็กทรอนิกส์	เทคนิคและ วิธีการใช้ถึงดับเพลิง : กรณี เกิดไฟไหม้ เฉพาะจุด	แผนกลยุทธ์หน่วยงานไม่ สามารถ นำไปสู่การ บรรลุวัตถุประสงค์	การเบิกจ่ายงบประมาณ ไม่เป็นไปตามเป้าหมาย การเบิกจ่าย	การอบรมความรู้ที่ ใช้ในการปฏิบัติงาน ด้านกฎหมายและ อื่นๆ	การทุจริต (ตาม ว105 ข้อ 8)
2	น้อย	ฐานข้อมูลหลักและ ฐานข้อมูลสำรอง เสียหาย	มีผลกระทบต่อ สุขภาพน้อย	การใช้ทรัพยากรไม่ ถึงร้อยละ 80	โอกาสที่จะเกิดไฟ ไหม้มากกว่า 25 %	มีมีแผนกลยุทธ์และ บรรลุตามแผนมากกว่า ร้อยละ 60-80	เบิกจ่ายงบประมาณใน โครงการไม่ทันตามแผน ร้อยละ 20	25- 29 ชม.	เกิดการทุจริตมากกว่า ร้อยละ 10 ของ โครงการทั้งหมด
1	น้อยมาก	เครื่องแม่ข่าย (Server หลัก) เสียหายและ ฐานข้อมูลสำรอง เสียหาย	ไม่มีผลกระทบต่อ สุขภาพ	การใช้ทรัพยากรไม่ ถึงร้อยละ 90	โอกาสที่จะเกิดไฟ ไหม้น้อยกว่า 10%	มีแผนกลยุทธ์และบรรลุ ตามแผนมากกว่าร้อย ละ 80	เบิกจ่ายงบประมาณใน โครงการไม่ทันตามแผน ต่ำกว่า ร้อยละ 10	> 30 ชม.	ไม่เกิดการทุจริต

1.3 เกณฑ์ประเมินผลกระทบ (Impact : I) ที่จะเกิดขึ้น

สำนักหอสมุด กำหนดเกณฑ์ประเมินผลกระทบที่จะเกิดความเสี่ยง (Impact : I) โดยแบ่งไว้เป็น 5 ระดับ (เรียงจากมากไปน้อย) ได้แก่ ระดับ 5 (สูงมาก) ระดับ 4 (สูง) ระดับ 3 (ปานกลาง) ระดับ 2 (น้อย) และระดับ 1 (น้อยมาก) อีกทั้งกำหนดประเด็นผลกระทบที่จะเกิดขึ้นไว้ จำนวน 8 ประเด็น ได้แก่ I1 – I8 ดังนี้

ตารางที่ 6 แสดงเกณฑ์ประเมินผลกระทบ (Impact : I)

ผลกระทบที่จะเกิด (Impact : I)		I1	I2	I3	I4	I5	I6	I7	I8
ระดับ	ผลกระทบ (Impact : I)	ข้อมูลในระบบ WALAI AutoLib สูญหาย	โรครบบทางเดินหายใจที่เกิดจากฝุ่นละออง สำนักหอสมุด ศูนย์แมริม	ไม่มีการใช้หนังสือ อิเล็กทรอนิกส์	เทคนิคและวิธีการใช้ถึงดับเพลิง : กรณี เกิดไฟไหม้ เฉพาะจุด	แผนกลยุทธ์หน่วยงานไม่สามารถ นำไปสู่การบรรลุวัตถุประสงค์	การเบิกจ่ายงบประมาณไม่เป็นไปตามเป้าหมายการเบิกจ่าย	การอบรมความรู้ที่ใช้ในการปฏิบัติงานด้านกฎหมายและอื่นๆ	การทุจริต (ตาม ว105 ข้อ 8)
5	สูงมาก	ไม่สามารถใช้งานระบบได้และไม่สามารถกู้คืนข้อมูลได้	ค่า AQI 201 ขึ้นไป	เสี่ยงประมาณ 50 %	ไฟไหม้ทุกชั้น ทั้งตึก 8 ชั้น	ไม่มีแผนกลยุทธ์	การดำเนินงานการเบิกจ่ายไม่เป็นไปตามแผน ร้อยละ 50	ทำผิดกฎหมาย	>500,000 บาท
4	สูง	ข้อมูลบางส่วนหายและไม่สามารถกู้คืนได้	ค่า AQI 101 - 200	เสี่ยงประมาณ 40 %	ไฟไหม้เสียหายบริเวณโซนให้บริการ ทั้งชั้น	ไม่สามารถดำเนินงานตามยุทธศาสตร์	การดำเนินงานการเบิกจ่ายไม่เป็นไปตามแผน ร้อยละ 40	ผิดกฎหมายบางเรื่อง	>100,000 -500,000 บาท
3	ปานกลาง	ไม่สามารถใช้งานระบบได้อย่างน้อย 2 วัน	ค่า AQI 51 - 100	เสี่ยงประมาณ 30 %	ไฟไหม้เสียหายบริเวณห้องให้บริการ	ทำงานตามยุทธศาสตร์ได้บางส่วน	การดำเนินงานการเบิกจ่ายไม่เป็นไปตามแผน ร้อยละ 30	ปฏิบัติตามกฎหมายได้เป็นบางประเด็น	>10,000 -100,000 บาท
2	น้อย	ไม่สามารถใช้งานระบบได้อย่างน้อย 1 วัน	ค่า AQI 26 - 50	เสี่ยงประมาณ 20 %	ไฟไหม้เสียหายเฉพาะจุด	ทำงานตามยุทธศาสตร์	การดำเนินงานการเบิกจ่ายไม่เป็นไปตามแผน ร้อยละ 20	ปฏิบัติตามกฎหมายที่เกี่ยวข้อง	>1,000 -10,000 บาท
1	น้อยมาก	ไม่สามารถใช้งานระบบได้อย่างน้อย 2 ชั่วโมง	ค่า AQI 0 - 25	เสี่ยงประมาณ 10 %	ไม่มีไฟไหม้	ทำงานได้ตามแผนขององค์กร	การดำเนินงานการเบิกจ่ายไม่เป็นไปตามแผน	ปฏิบัติตามกฎหมายที่เกี่ยวข้องได้อย่างถูกต้อง	<1,000 บาท

2) การประเมินโอกาสและผลกระทบของความเสี่ง

สำนักหอสมุด ได้ดำเนินการประเมินความเสี่ยงประกอบด้วย 2 มิติ คือ โอกาสที่จะเกิดความเสี่ง (Likelihood) และผลกระทบของความเสี่ง (Impact) โดยแสดงเป็นผลคูณของโอกาสและผลกระทบ ดังนี้

คะแนนความเสี่ยง = โอกาส x ผลกระทบ
--

ตารางที่ 7 แสดงการประเมินโอกาสและผลกระทบของความเสี่ง

	ประเภท	โอกาส (L)	ผลกระทบ (I)	คะแนน
1) ความเสี่ยงด้านกลยุทธ์ (Strategic Risk : SR)				
SR1	แผนกลยุทธ์หน่วยงานไม่สามารถ นำไปสู่การบรรลุวัตถุประสงค์	1	3	3
2) ความเสี่ยงด้านการเงิน (Financial Risk : FR)				
FR1	การเบิกจ่ายงบประมาณไม่เป็นไปตามเป้าหมายการเบิกจ่าย	1	3	3
3) ความเสี่ยงด้านการดำเนินงาน (Operation Risk : OR)				
OR1	ข้อมูลในระบบ WALAI AutoLib สูญหาย	4	4	16
OR2	โรคระบบทางเดินหายใจที่เกิดจากฝุ่นละออง สำนักหอสมุด ศูนย์แมริม	4	3	12
OR3	ไม่มีการใช้หนังสืออิเล็กทรอนิกส์	5	4	20
OR4	เทคนิคและวิธีการใช้ถังดับเพลิง : กรณี เกิดไฟไหม้เฉพาะจุด	4	4	16
4) ความเสี่ยงด้านการปฏิบัติตามกฎระเบียบ (Compliance Risk : CR)				
CR1	ปฏิบัติผิดกฎระเบียบ ไม่รู้ทันกฎหมายใหม่	2	3	6
CR2	การทุจริต (ว 105 ข้อ 8)	1	2	2

หมายเหตุ คะแนนโอกาสของความเสี่ง (L) มีคะแนนจากผังการประเมินโอกาส (ตารางที่ 8)

คะแนนผลกระทบของความเสี่ง (I) มีคะแนนจากผังการประเมินผลกระทบ (ตารางที่ 9)

การประเมินทุจริต ดำเนินการตามหลักเกณฑ์การควบคุมภายในสำหรับหน่วยงานของรัฐ'61 (ว 105)

องค์ประกอบมาตรฐานการควบคุมภายใน ข้อ 8

ตารางที่ 8 แสดงการประเมินโอกาสของความเสี่ยง (Likelihood : L)

Key Risk Indicator (KRI)									
โอกาสที่จะเกิด (Likelihood : L)		L1	L2	L3	L4	L6	L7	L8	L9
ระดับ	โอกาส (Likelihood : L)	ข้อมูลในระบบ WALAI AutoLib สูญหาย	โรคระบบทางเดิน หายใจที่เกิดจากฝุ่น ละออง สำนักรหัสสมุด ศูนย์แม่ริม	ไม่มีการใช้หนังสือ อิเล็กทรอนิกส์	เทคนิคและวิธีการใช้ถึง ดับเพลิง : กรณี เกิดไฟ ไหม้เฉพาะจุด	แผนกลยุทธ์หน่วยงานไม่ สามารถ นำไปสู่การบรรลุ วัตถุประสงค์องค์กร	การเบิกจ่ายงบประมาณไม่ เป็นไปตามเป้าหมายการ เบิกจ่าย	การอบรมความรู้ที่ใช้ ในการปฏิบัติงานด้าน กฎหมายและอื่นๆ	การทุจริต(ตาม ว105 ข้อ 8)
5	สูงมาก	ฐานข้อมูลหลัก เสียหาย	มีผลกระทบต่อ สุขภาพสูงมาก	การใช้ทรัพยากรไม่ถึงร้อยละ 50	โอกาสที่จะเกิดไฟ ไหม้สูงมากกว่า 80 %	มีแผนกลยุทธ์และบรรลุ ตามแผนน้อยกว่าร้อยละ 20	เบิกจ่ายงบประมาณใน โครงการไม่ทันตามแผน ร้อยละ 50	< 15 ชม.	เกิดการทุจริตมากกว่า 6 โครงการ
4	สูง	อุปกรณ์จัดเก็บข้อมูล (Harddisk) เสียหาย	มีผลกระทบต่อ สุขภาพสูง	การใช้ทรัพยากรไม่ถึงร้อยละ 60	โอกาสที่จะเกิดไฟ ไหม้มากกว่า 60 %	มีแผนกลยุทธ์และบรรลุ ตามแผนมากกว่าร้อยละ 20-40	เบิกจ่ายงบประมาณใน โครงการไม่ทันตามแผน ร้อยละ 40	15-19 ชม.	เกิดการทุจริตน้อยกว่า 5 โครงการ
3	ปานกลาง	เครื่องแม่ข่าย (Server หลัก) เสียหาย	มีผลกระทบต่อ สุขภาพปานกลาง	การใช้ทรัพยากรไม่ถึงร้อยละ 70	โอกาสที่จะเกิดไฟ ไหม้มากกว่า 50 %	มีแผนกลยุทธ์และบรรลุ ตามแผนมากกว่าร้อยละ 40-60	เบิกจ่ายงบประมาณใน โครงการไม่ทันตามแผน ร้อยละ 30	20-24 ชม.	เกิดการทุจริตน้อยกว่า 3 โครงการ
2	น้อย	ฐานข้อมูลหลักและ ฐานข้อมูลสำรอง เสียหาย	มีผลกระทบต่อ สุขภาพน้อย	การใช้ทรัพยากรไม่ถึงร้อยละ 80	โอกาสที่จะเกิดไฟ ไหม้มากกว่า 25 %	มีมีแผนกลยุทธ์และ บรรลุตามแผนมากกว่า ร้อยละ 60-80	เบิกจ่ายงบประมาณใน โครงการไม่ทันตามแผน ร้อยละ 20	25-29 ชม.	เกิดการทุจริตน้อยกว่า 2 โครงการ
1	น้อยมาก	เครื่องแม่ข่าย (Server หลัก) เสียหายและ ฐานข้อมูลสำรอง เสียหาย	ไม่มีผลกระทบต่อ สุขภาพ	การใช้ทรัพยากรไม่ถึงร้อยละ 90	โอกาสที่จะเกิดไฟ ไหม้น้อยกว่า 10%	มีแผนกลยุทธ์และบรรลุ ตามแผนมากกว่าร้อยละ 80	เบิกจ่ายงบประมาณใน โครงการไม่ทันตามแผน ต่ำกว่า ร้อยละ 10	> 30 ชม.	เกิดการทุจริตเป็น 0

ตารางที่ 9 แสดงการประเมินผลกระทบของความเสียหาย (Impact : I)

Key Risk Indicator (KRI)										
ความรุนแรงผลกระทบที่จะเกิด (Impact : I)		ระดับนัยสำคัญ (Level of Significance)								
		I1	I2	I3	I4	I5	I6	I7	I8	I9
ระดับ	ผลกระทบ	ข้อมูลในระบบ WALAI AutoLib สูญหาย	โรครบบทางเดินหายใจที่เกิดจากฝุ่นละออง สำนักหอสมุด ศูนย์แมริม	ไม่มีการใช้หนังสืออิเล็กทรอนิกส์	เทคนิคและวิธีการใช้ถึงดับเพลิง : กรณี เกิดไฟไหม้เฉพาะจุด	ยุทธศาสตร์/แผนงานไม่สอดคล้องกันระหว่างหน่วยงานกับองค์กร	แผนกลยุทธ์หน่วยงานไม่สามารถ นำไปสู่การบรรลุวัตถุประสงค์องค์กร	การเบิกจ่ายงบประมาณไม่เป็นไปตามเป้าหมายการเบิกจ่าย	การอบรมความรู้ที่ใช้ในการปฏิบัติงานด้านกฎหมายและอื่นๆ	การทุจริต (ตาม ว105 ข้อ 8)
5	สูงมาก	ไม่สามารถใช้งานระบบได้และไม่สามารถกู้คืนข้อมูลได้	ค่า AQI 201 ขึ้นไป	เสี่ยงประมาณ 50 %	ไฟไหม้ทุกชั้น ทั้งตึก 8 ชั้น	ไม่มีแผนยุทธศาสตร์/แผนงาน	ไม่มีแผนกลยุทธ์	ไม่มีการเบิกจ่าย	ทำผิดกฎหมาย	>500,000 บาท
4	สูง	ข้อมูลบางส่วนหายและไม่สามารถกู้คืนได้	ค่า AQI 101 - 200	เสี่ยงประมาณ 40 %	ไฟไหม้เสียหายบริเวณโซนให้บริการทั้งชั้น	ไม่สามารถดำเนินงานตามยุทธศาสตร์	ไม่สามารถดำเนินงานตามยุทธศาสตร์	งบประมาณ คงเหลือ 80	ผิดกฎหมายบางเรื่อง	>100,000-500,000 บาท
3	ปานกลาง	ไม่สามารถใช้งานระบบได้อย่างน้อย 2 วัน	ค่า AQI 51 - 100	เสี่ยงประมาณ 30 %	ไฟไหม้เสียหายบริเวณห้องให้บริการ	ทำงานตามยุทธศาสตร์ได้บางส่วน	ทำงานตามยุทธศาสตร์ได้บางส่วน	งบประมาณ คงเหลือ 50	ปฏิบัติตามกฎหมายได้เป็นบางประเด็น	>10,000-100,000 บาท
2	น้อย	ไม่สามารถใช้งานระบบได้อย่างน้อย 1 วัน	ค่า AQI 26 - 50	เสี่ยงประมาณ 20 %	ไฟไหม้เสียหายเฉพาะจุด	ทำงานตามยุทธศาสตร์	ทำงานตามยุทธศาสตร์	งบประมาณ คงเหลือ 20	ปฏิบัติตามกฎหมายที่เกี่ยวข้อง	>1,000-10,000 บาท
1	น้อยมาก	ไม่สามารถใช้งานระบบได้อย่างน้อย 2 ชั่วโมง	ค่า AQI 0 - 25	เสี่ยงประมาณ 10 %	ไม่มีไฟไหม้	ทำงานได้ตามแผนขององค์กร	ทำงานได้ตามแผนขององค์กร	เบิกจ่ายได้ครบ	ปฏิบัติตามกฎหมายที่เกี่ยวข้องอย่างถูกต้อง	<1,000 บาท

ตารางที่ 10 แสดงการประเมินผลกระทบของความเสี่ยง (Impact : I)

		Key Risk Indicator (KRI)							
ความรุนแรงผลกระทบที่จะเกิด (Impact : I)		I1	I2	I3	I4	I5	I6	I7	I8
ระดับ	ผลกระทบ	ข้อมูลในระบบ WALAI utoLib สูญหาย	โรครบบทางเดินหายใจที่เกิดจากฝุ่นละออง สำนักหอสมุด ศูนย์แมริม	ไม่มีการใช้หนังสืออิเล็กทรอนิกส์	เทคนิคและวิธีการใช้ถังดับเพลิง : กรณี เกิดไฟไหม้เฉพาะจุด	แผนกลยุทธ์หน่วยงานไม่สามารถนำไปสู่การบรรลุวัตถุประสงค์องค์กร	การเบิกจ่ายงบประมาณไม่เป็นไปตามเป้าหมายการเบิกจ่าย	การอบรมความรู้ที่ใช้ในการปฏิบัติงานด้านกฎหมายและอื่นๆ	การทุจริต (ตาม ว 105 ข้อ 8)
ผลการประเมิน		คะแนน							
1) ความเสี่ยงด้านกลยุทธ์ (Strategic Risk : SR)									
SR1	แผนกลยุทธ์หน่วยงานไม่สามารถนำไปสู่การบรรลุวัตถุประสงค์องค์กร	1				1			
2) ความเสี่ยงด้านการเงิน (Financial Risk : FR)									
FR1	การเบิกจ่ายงบประมาณไม่เป็นไปตามเป้าหมายการเบิกจ่าย	1						1	
3) ความเสี่ยงด้านการดำเนินงาน (Operation Risk : OR)									
OR1	ข้อมูลในระบบ WALAI AutoLib สูญหาย	4	4						
OR2	โรครบบทางเดินหายใจที่เกิดจากฝุ่นละออง สำนักหอสมุด ศูนย์แมริม	4	4						
OR3	ไม่มีการใช้หนังสืออิเล็กทรอนิกส์	4		4					
OR4	เทคนิคและวิธีการใช้ถังดับเพลิง : กรณี เกิดไฟไหม้เฉพาะจุด	4			4				
4) ความเสี่ยงด้านการปฏิบัติตามกฎระเบียบ (Compliance Risk : CR)									
OR1	ปฏิบัติผิดกฎระเบียบไม่รู้เท่าทันกฎหมายใหม่	2						1	
CR2	การทุจริต (ว 105 ข้อ 8)	1							1

3) การวิเคราะห์ความเสี่ยง

สำนักหอสมุด ได้วิเคราะห์ความเสี่ยง โดยทำประเมินความเสี่ยงทั้งสี่ประเภทออกมาเป็นระดับความเสี่ยง 4 ระดับ ได้แก่ สูงมาก ● สูง ● ปานกลาง ● ต่ำ ● ซึ่งเป็นไปตามเกณฑ์การกำหนดระดับความเสี่ยงดังกล่าวข้างต้น

ตารางที่ 11 แสดงการวิเคราะห์ความเสี่ยง

ประเภท	โอกาส (L)	ผลกระทบ (I)	คะแนน	ระดับ
1) ความเสี่ยงด้านกลยุทธ์ (Strategic Risk : SR)				
SR1 แผนกลยุทธ์หน่วยงานไม่สามารถ นำไปสู่การบรรลุวัตถุประสงค์องค์กร	1	3	3	ต่ำ
2) ความเสี่ยงด้านการเงิน (Financial Risk : FR)				
FR1 การเบิกจ่ายงบประมาณไม่เป็นไปตามเป้าหมายการเบิกจ่าย	1	3	3	ต่ำ
3) ความเสี่ยงด้านการดำเนินงาน (Operation Risk : OR)				
OR1 ข้อมูลในระบบ WALAI AutoLib สูญหาย	4	4	16	สูง
OR2 โรคระบบทางเดินหายใจที่เกิดจากฝุ่นละออง สำนักหอสมุด ศูนย์แม่ริม	4	3	12	สูง
OR3 ไม่มีการใช้หนังสืออิเล็กทรอนิกส์	5	4	20	สูงมาก
OR4 เทคนิคและวิธีการใช้ถังดับเพลิง : กรณี เกิดไฟไหม้ เฉพาะจุด	4	4	16	สูง
4) ความเสี่ยงด้านการปฏิบัติตามกฎระเบียบ (Compliance Risk : CR)				
CR1 ไม่รู้เท่าทันกฎหมายใหม่	2	3	6	ปานกลาง
CR2 การทุจริต (ว 105 ข้อ 8)	1	2	2	ต่ำ

หมายเหตุ : คะแนนโอกาสของความเสี่ยง (L) มีคะแนนจากผังการประเมินโอกาส (ตารางที่ 8)

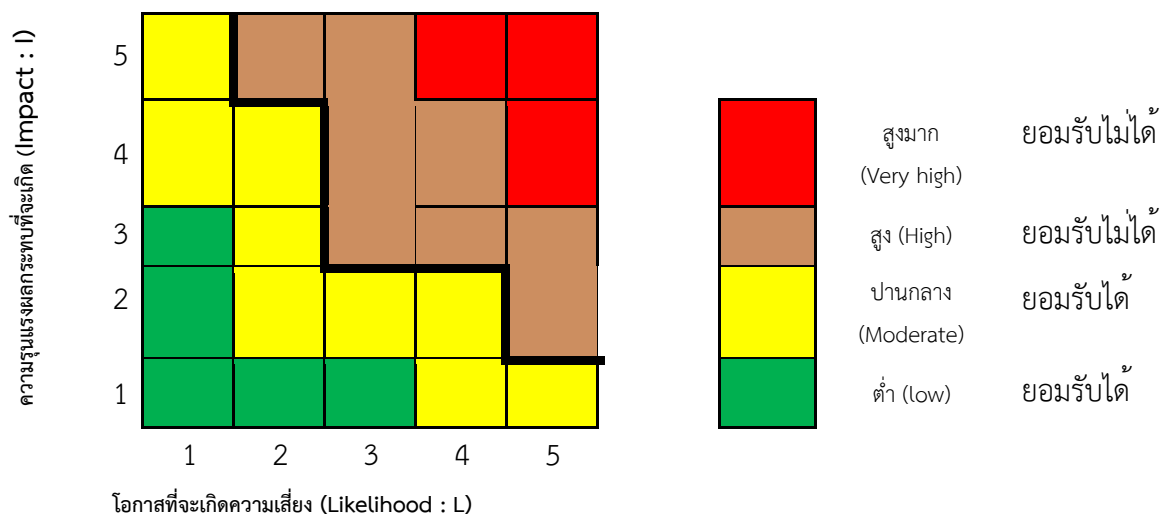
คะแนนผลกระทบของความเสี่ยง (I) มีคะแนนจากผังการประเมินผลกระทบ (ตารางที่ 9)

4) การจัดลำดับความเสี่ยง

หลังจากการวิเคราะห์ความเสี่ยงแล้ว สำนักหอสมุด ได้ทำการจัดลำดับความเสี่ยง เพื่อให้หน่วยงานสามารถจัดลำดับความรุนแรงของปัจจัยเสี่ยงที่มีผลกระทบต่อวัตถุประสงค์ของหน่วยงาน และสามารถนำมาพิจารณากำหนดมาตรการควบคุมความเสี่ยงได้อย่างเหมาะสม โดยพิจารณาจากระดับคะแนนความเสี่ยง ดังตารางต่อไปนี้

ตารางที่ 12 แสดงการจัดลำดับความเสี่ยง

ประเภท	โอกาส (L)	ผลกระทบ (I)	คะแนน	ระดับ	ลำดับ
3) ความเสี่ยงด้านการดำเนินงาน (Operation Risk : OR)					
OR3 ไม่มีการใช้หนังสืออิเล็กทรอนิกส์	5	4	20	สูงมาก	1
OR1 ข้อมูลในระบบ WALAI AutoLib สูญหาย	4	4	16	สูง	2
OR4 เทคนิคและวิธีการใช้ถังดับเพลิง : กรณี เกิดไฟไหม้เฉพาะจุด	4	4	16	สูง	3
OR2 โรคระบบทางเดินหายใจที่เกิดจากฝุ่นละอองสำนักหอสมุด ศูนย์แม่ริม	4	3	12	สูง	4



ภาพที่ 3 การจัดลำดับความเสี่ยง

การตอบสนองความเสี่ยง

การประเมินมาตรการควบคุมภายใน (Risk Control)

สำนักหอสมุด ได้ดำเนินการประเมินมาตรการควบคุมภายในตามปัจจัยเสี่ยงแต่ละรายการ เพื่อประเมินประสิทธิภาพการควบคุมภายในที่เป็นอยู่ในปัจจุบัน และกำหนดวิธีการบริหารจัดการการควบคุมความเสี่ยงเพิ่มเติม เพื่อเพิ่มประสิทธิภาพและประสิทธิผลในการตอบสนองความเสี่ยงยิ่งขึ้น

ตารางที่ 13 แสดงการประเมินมาตรการควบคุมภายใน

ปัจจัยเสี่ยง (1)	การควบคุมที่ควรจัดทำ (2)	การ ควบคุมใน ปัจจุบัน (3)	ผลการ ประเมินการ ควบคุมใน ปัจจุบัน (4)	การควบคุมที่ควรทำเพิ่มเติม (5)
1) OR1 ไม่มีการใช้ทรัพยากรอิเล็กทรอนิกส์				
OR1.1 ข้อมูลในระบบ WALAI AutoLib สูญหาย	a) จัดทำฐานข้อมูลสำรอง (Backup) เพิ่มเติม 1 ชุด จัดเก็บไว้คนละแห่ง	√	√	จัดซื้อเครื่องสำรองไฟของ เครื่องแม่ข่าย
2) OR2 โรคระบบทางเดินหายใจที่เกิดจากฝุ่นละออง สำนักหอสมุด ศูนย์แม่ริม				
OR2.1 ฝุ่นละออง ภายในอาคาร สำนัก หอสมุด ศูนย์แม่ริม	a) เสนอแผนงานพัสดุ จัดหาหน้ากาก N95 และเครื่องฟอกอากาศใน บริเวณที่เกี่ยวข้อง	x	x	จัดหาเครื่องฟอกอากาศ ทุก ชั้น
	b) ติดแผ่นกรองฝุ่นละอองใน เครื่องปรับอากาศภายในอาคาร	x	x	จัดให้มีการแผ่นกรองฝุ่นละออง
3) OR3 ไม่มีการใช้ทรัพยากรอิเล็กทรอนิกส์				
OR3.1 ไม่มีผู้เข้าใช้บริการ	a) กิจกรรมส่งเสริมการอ่านและ การใช้งานทรัพยากรอิเล็กทรอนิกส์ (กิจกรรมตอบคำถามจาก E-book และฐานข้อมูลอิเล็กทรอนิกส์)	√	√	สื่อประชาสัมพันธ์ e-book
	b) ทำงานร่วมกับภาควิชาเพื่อ ส่งเสริมการใช้งานทรัพยากร อิเล็กทรอนิกส์	√	√	ประสานงานกับอาจารย์โดยตรง เพื่อให้เข้าถึงทรัพยากร อิเล็กทรอนิกส์ได้
	c) ส่งเสริมการใช้งานผ่านระบบ Web Subject Guide	√	√	ส่งเสริมการใช้งานผ่านระบบ Web Subject Guide
	d) นิตยสารเฟลีน	√	√	เพิ่มช่องทางการประชาสัมพันธ์
	f) Recommendations	√	√	เพิ่มช่องทางการประชาสัมพันธ์
	g) จัดซื้อ E-book ภาษาไทย	√	√	เพิ่มช่องทางการประชาสัมพันธ์

ปัจจัยเสี่ยง (1)	การควบคุมที่ควรจัดทำ (2)	การ ควบคุมใน ปัจจุบัน (3)	ผลการ ประเมินการ ควบคุมใน ปัจจุบัน (4)	การควบคุมที่ควรทำเพิ่มเติม (5)
	h) จัดทำโครงการประจำปี งบประมาณ พ.ศ. 2566 เพื่อซื้ออุปกรณ์อิเล็กทรอนิกส์ เพื่อส่งเสริมการใช้งานข้อมูล	√	√	-
	i) ร่วมมือกับ TCDC เพื่อเพิ่มฐานข้อมูลอิเล็กทรอนิกส์ (ซื้อฐานข้อมูล 4 ฐาน)	√	√	จัดอบรมส่งเสริมการให้ความรู้ด้านฐานข้อมูล
	j) ร่วมมือกับบริษัท นิวโนเวล อินฟอรมเมชั่น จำกัด (Gale Virtual Referency Library) ในการให้ความรู้ด้านการใช้งานฐานข้อมูลอิเล็กทรอนิกส์เพื่อส่งเสริมการใช้งานฐานข้อมูล	√	√	จัดอบรมส่งเสริมการให้ความรู้ด้านฐานข้อมูล
	k) ร่วมมือกับบริษัท โนว์เลตจ์เบส จำกัด (EBSCO) ในการให้ความรู้ด้านการใช้งานฐานข้อมูลอิเล็กทรอนิกส์เพื่อส่งเสริมการใช้งานฐานข้อมูล	√	√	จัดอบรมส่งเสริมการให้ความรู้ด้านฐานข้อมูล
	l) ร่วมมือกับบริษัท โอเพ่น เซอร์วิส ดาต้า จำกัด (Emerald) ในการให้ความรู้ด้านการใช้งานฐานข้อมูล อิเล็กทรอนิกส์เพื่อส่งเสริมการใช้งานฐานข้อมูล	√	√	จัดอบรมส่งเสริมการให้ความรู้ด้านฐานข้อมูล
	k) ร่วมมือกับฝ่ายพัฒนาในการลงรายการทรัพยากรอิเล็กทรอนิกส์อย่างถูกต้องเพื่อให้ง่ายต่อการเข้าถึงทรัพยากรสารสนเทศ	√	√	เพิ่มช่องทางการประชาสัมพันธ์
4) OR4 เทคนิคและวิธีการใช้ถึงดับเพลิง : กรณี เกิดไฟไหม้เฉพาะจุด				
OR4.1 เกิดไฟไหม้บริเวณอาคารสำนักหอสมุด	a) จัดหาอุปกรณ์ดับเพลิง และให้ความรู้แก่บุคลากรของสำนักหอสมุด	√	?	1.จัดให้มีป้ายประชาสัมพันธ์การใช้งานอุปกรณ์ดับเพลิง 2.ให้ความรู้เพื่อเทคนิควิธีการใช้งานของอุปกรณ์ดับเพลิงแก่บุคลากรของสำนักหอสมุด

หมายเหตุ : ความหมายของสัญลักษณ์ในช่อง (3) และ (4)

ช่อง (3) √ : มี x : ไม่มี

? : มีแต่ไม่ได้ปฏิบัติ

ช่อง (4) √ : ได้ผล x : ไม่ได้ผล

? : ได้ผลบ้างแต่ไม่สมบูรณ์

การจัดการความเสี่ยง



สำนักหอสมุด ได้ดำเนินการจัดการความเสี่ยง (Risk Treatment) โดยทำ 2 ขั้นตอนย่อย ได้แก่ การประเมินทางเลือกการบริหารความเสี่ยง และแผนบริหารความเสี่ยงของสำนักหอสมุด





ภาพที่ 4 กลยุทธ์การจัดการความเสี่ยง 4T's Strategie

ตารางที่ 14 การประเมินทางเลือกการบริหารความเสี่ยง

ด้านความเสี่ยง/ปัจจัยเสี่ยง	กลยุทธ์	วิธีการจัดการความเสี่ยง	ต้นทุน	ผลประโยชน์	สรุปทางเลือกที่เหมาะสม
ความเสี่ยงด้านการดำเนินงาน (Operation Risk : OR)					
OR1.1 ข้อมูลในระบบ WALAI AutoLib สูญหาย	หลีกเลี่ยง	• ไม่สามารถหลีกเลี่ยงได้ เนื่องจากส่งผลกระทบต่อการบรรลุป่าหมายอย่างมาก	-	-	-
	ยอมรับ	• ไม่สามารถยอมรับได้ เนื่องจากส่งผลกระทบต่อการบรรลุป่าหมายอย่างมาก	-	-	-
	ลด	• จัดทำฐานข้อมูลสำรอง (Backup) เพิ่มเติม 1 ชุด จัดเก็บไว้คนละแห่ง • จัดซื้อเครื่องสำรองไฟของเครื่องแม่ข่าย	มีค่าใช้จ่าย	ข้อมูลในระบบ WALAI AutoLib ไม่สูญหาย	✓
	ร่วม	• ทำงานร่วมกับหน่วยงานอื่น โดยสำรองข้อมูลไว้กับหน่วยงานอื่น	-	-	-

ด้านความเสี่ยง/ปัจจัยเสี่ยง	กลยุทธ	วิธีการจัดการความเสี่ยง	ต้นทุน	ผลประโยชน์	สรุปทางเลือกที่เหมาะสม
ความเสี่ยงด้านการดำเนินงาน (Operation Risk : OR)					
OR2.1 ฝุ่นละอองภายในอาคาร สำนักหอสมุดศูนย์แมริม	หลีกเลี่ยง	<ul style="list-style-type: none"> ไม่สามารถหลีกเลี่ยงได้ เนื่องจากส่งผลกระทบต่อสุขภาพผู้ใช้บริการ อย่างมาก 	-	-	-
	ยอมรับ	<ul style="list-style-type: none"> ไม่สามารถยอมรับได้ เนื่องจากส่งผลกระทบต่อสุขภาพผู้ใช้บริการ อย่างมาก 	-	-	-
	ลด	<ol style="list-style-type: none"> เสนอแผนงานพัสดุ จัดหาหน้ากาก N95 และเครื่องฟอกอากาศในบริเวณที่เกี่ยวข้อง ติดแผ่นกรองฝุ่นละอองในเครื่องปรับอากาศภายในอาคาร 	มีค่าใช้จ่าย	<ol style="list-style-type: none"> มีเครื่องฟอกอากาศในบริเวณที่เกี่ยวข้อง มีระบบระบายอากาศภายในอาคารที่ดีขึ้น 	
	รวม	<ul style="list-style-type: none"> ร่วมมือและส่งเสริมสนับสนุนหน่วยงานเพื่อรณรงค์ การประชาสัมพันธ์ เรื่องฝุ่นละอองภายในองค์กร 	-	-	-
OR3.1 ไม่มีการใช้ทรัพยากรอิเล็กทรอนิกส์	หลีกเลี่ยง	<ul style="list-style-type: none"> ไม่สามารถหลีกเลี่ยงได้ เนื่องจากส่งผลกระทบต่อการใช้ทรัพยากรอย่างมาก 	-	-	-
	ยอมรับ	<ul style="list-style-type: none"> ไม่สามารถยอมรับได้ เนื่องจากส่งผลกระทบต่อการใช้ทรัพยากรอย่างมาก 	-	-	-
	ลด	<ul style="list-style-type: none"> กิจกรรมส่งเสริมการอ่านและการใช้งานทรัพยากรอิเล็กทรอนิกส์ (กิจกรรมตอบคำถามจาก E-book และฐานข้อมูลอิเล็กทรอนิกส์) ส่งเสริมการใช้งานผ่านระบบ Web Subject Guide นิตยสารเพลิน Recommendations 	มีค่าใช้จ่าย	<ol style="list-style-type: none"> สื่อประชาสัมพันธ์ e-book ผู้ใช้ทราบและสามารถเข้าถึงทรัพยากรอิเล็กทรอนิกส์ได้มากขึ้น 	

ด้านความเสี่ยง/ปัจจัยเสี่ยง	กลยุทธ์	วิธีการจัดการความเสี่ยง	ต้นทุน	ผลประโยชน์	สรุปทางเลือกที่เหมาะสม
ความเสี่ยงด้านการดำเนินงาน (Operation Risk : OR)					
	รวม	<ul style="list-style-type: none"> ทำงานร่วมกับภาควิชาเพื่อส่งเสริมการใช้งานทรัพยากรอิเล็กทรอนิกส์ จัดซื้อ E-book ภาษาไทย ร่วมมือกับหน่วยงาน องค์กร และบริษัทต่างๆ ที่ให้บริการด้านฐานข้อมูล เพื่อให้มีความรู้ด้านการใช้งานและเพื่อส่งเสริมการใช้งานฐานข้อมูล ร่วมมือกับฝ่ายพัฒนาในการลงรายการทรัพยากรอิเล็กทรอนิกส์อย่างถูกต้องเพื่อให้ง่ายต่อการเข้าถึงทรัพยากรสารสนเทศ 	มีค่าใช้จ่าย	1) ผู้ใช้เข้าถึงทรัพยากรอิเล็กทรอนิกส์ได้มากขึ้น 2) สำนักหอสมุดมีทรัพยากรอิเล็กทรอนิกส์เพิ่มขึ้นทำให้ผู้ใช้บริการสามารถเข้าถึงทรัพยากรอิเล็กทรอนิกส์อย่างหลากหลาย 3) ผู้ใช้บริการมีอุปกรณ์สำหรับเข้าใช้งานฐานข้อมูลได้อย่างรวดเร็วและมีประสิทธิภาพ	
OR4.1 เกิดไฟไหม้บริเวณอาคารสำนักหอสมุด	หลีกเลี่ยง	<ul style="list-style-type: none"> ไม่สามารถหลีกเลี่ยงได้ เนื่องจากอาจจะเกิดไฟไหม้ทุกสถานการณ์ 	-	-	-
	ยอมรับ	<ul style="list-style-type: none"> ไม่สามารถยอมรับได้ เนื่องจากจะเกิดผลเสียต่อชีวิตและทรัพย์สิน 	-	-	-
	ลด	<ul style="list-style-type: none"> จัดหาอุปกรณ์ดับเพลิง และให้ความรู้แก่บุคลากร สำนักหอสมุดทุกคน 	-	บุคลากรสำนักหอสมุดรู้เทคนิคและวิธีการใช้งานอุปกรณ์ดับเพลิงได้อย่างถูกต้อง	
	รวม	<ul style="list-style-type: none"> ร่วมมือกับบริษัทจำหน่ายอุปกรณ์ เพื่อแนะนำเทคนิคและวิธีการใช้งานอุปกรณ์ดับเพลิงได้ 	-	-	-

ตารางที่ 15 แผนบริหารความเสี่ยง สำนักหอสมุด ปีงบประมาณ 2566

ลำดับ	ความเสี่ยง	ปัจจัยเสี่ยง	กลยุทธ์จัดการความเสี่ยง				กิจกรรมการจัดการความเสี่ยง	ระยะเวลา ดำเนินงาน	ผู้รับผิดชอบ
			ยอม	ลด	หลีกเลี่ยง	ร่วม			
1.	OR1 ข้อมูลในระบบ WALAI AutoLib สูญหาย	OR1.1 ไฟดับ		✓			T.OR1.1 จัดทำสื่อประชาสัมพันธ์ e-book ทาง Facebook สำนักหอสมุด	ต.ค.2564 ถึง ก.ย.2565	งานเทคโนโลยี หอสมุด
				✓			T.OR1.2 ทำงานร่วมกับภาควิชาเพื่อส่งเสริมการใช้งานทรัพยากรอิเล็กทรอนิกส์	ต.ค.2564 ถึง ก.ย.2565	คณะกรรมการโครงการอบรมเชิงปฏิบัติการเพื่อพัฒนาทักษะการรู้สารสนเทศ สำหรับการศึกษาค้นคว้าและวิจัย
2.	OR2 โรคระบบทางเดินหายใจที่เกิดจากฝุ่นละออง	OR2.1 ฝุ่นละอองภายในอาคาร		✓			T.OR2.1 เสนอแผนงานพัสดุ จัดหาหน้ากากอนามัยหรือ N95 และเครื่องฟอกอากาศในบริเวณที่เกี่ยวข้อง	ต.ค.2564 ถึง ก.ย.2565	งานพัฒนาและงานบริหารทั่วไป
				✓			T.OR2.2 ติดแผ่นกรองฝุ่นละอองในเครื่องปรับอากาศภายในอาคาร	ต.ค.2564 ถึง ก.ย.2565	งานบริหารทั่วไป

ลำดับ	ความเสี่ยง	ปัจจัยเสี่ยง	กลยุทธ์จัดการความเสี่ยง				กิจกรรมการจัดการความเสี่ยง	ระยะเวลาดำเนินงาน	ผู้รับผิดชอบ
			ยอม	ลด	หลีกเลี่ยง	ร่วม			
3.	OR3 ไม่มีการใช้ทรัพยากรอิเล็กทรอนิกส์	OR3.1 ไม่มีผู้เข้าใช้บริการ		✓			T.OR3.1 กิจกรรมส่งเสริมการอ่านและการใช้งานทรัพยากรอิเล็กทรอนิกส์ (กิจกรรมตอบคำถามจาก E-book และฐานข้อมูลอิเล็กทรอนิกส์)	ต.ค.2565 ถึง ก.ย.2566	งานบริการสารสนเทศ
						✓	T.OR3.2 ทำงานร่วมกับภาควิชาเพื่อส่งเสริมการใช้งานทรัพยากรอิเล็กทรอนิกส์	ต.ค.2565 ถึง ก.ย.2566	งานบริการสารสนเทศ
				✓			T.OR3.3 ส่งเสริมการใช้งานผ่านระบบ Web Subject Guide	ต.ค.2565 ถึง ก.ย.2566	งานบริการสารสนเทศ
				✓			T.OR3.4 นิตยสารเพลิน	ต.ค.2565 ถึง ก.ย.2566	งานบริการสารสนเทศ
				✓			T.OR3.5 Recommendations	ต.ค.2565 ถึง ก.ย.2566	งานบริการสารสนเทศ
						✓	T.OR3.6 จัดซื้อ E-book ภาษาไทย	ต.ค.2565 ถึง ก.ย.2566	งานบริการสารสนเทศ

ลำดับ	ความเสี่ยง	ปัจจัยเสี่ยง	กลยุทธ์จัดการความเสี่ยง				กิจกรรมการจัดการความเสี่ยง	ระยะเวลาดำเนินงาน	ผู้รับผิดชอบ
			ยอม	ลด	หลีกเลี่ยง	ร่วม			
						✓	T.OR3.7 ร่วมมือกับหน่วยงาน องค์กร และบริษัทต่างๆ ที่ให้บริการ ด้านฐานข้อมูล เพื่อให้มีความรู้ ด้านการใช้งานและเพื่อ ส่งเสริมการใช้งานฐานข้อมูล	ต.ค.2565 ถึง ก.ย.2566	งานบริการ สารสนเทศ
						✓	T.OR3.8 ร่วมมือกับฝ่ายพัฒนาในการลง ราย การ ทร ั พ ย า กร อิเล็กทรอนิกส์อย่างถูกต้อง เพื่อให้ง่ายต่อการเข้าถึง ทรัพยากรสารสนเทศ	ต.ค.2565 ถึง ก.ย.2566	งานบริการ สารสนเทศ
4.	OR4 การเทคนิคและ วิธีการใช้ถังดับเพลิง : กรณี เกิดไฟไหม้เฉพาะจุด ลูกกลม ไม้มาก	OR4.1 เกิดไฟไหม้บริเวณอาคาร สำนักหอสมุด		✓			T.OR3.1 จัดหาอุปกรณ์ดับเพลิง และให้ ความรู้แก่บุคลากรของ สำนักหอสมุดทุกคน	ต.ค.2565 ถึง ก.ย.2566	งานบริหารทั่วไป

รายงานการติดตามและทบทวนแผนบริหารความเสี่ยงและควบคุมภายใน

สำนักหอสมุด มีการติดตามแผนบริหารความเสี่ยง และมีการทบทวนประเด็นความเสี่ยง กระบวนการดำเนินงาน เพื่อให้เกิดความเชื่อมั่นในการบริหารจัดการความเสี่ยงยังคงมีประสิทธิภาพ สามารถกำจัดความเสี่ยงให้อยู่ในระดับที่ยอมรับได้ นำไปสู่การบรรลุเป้าหมายตามมาตรฐานหลักเกณฑ์ปฏิบัติการบริหารจัดการความเสี่ยงสำหรับหน่วยงานของรัฐ ข้อ 2.7 หน่วยงานของรัฐต้องมีการติดตามประเมินผลการบริหารจัดการความเสี่ยงและทบทวนแผนการบริหารความเสี่ยงอย่างสม่ำเสมอ และหลักเกณฑ์ฯ ข้อ 8 ให้ฝ่ายบริหารและผู้รับผิดชอบต้องจัดให้มีการติดตามประเมินผลการบริหารจัดการความเสี่ยง โดยติดตามประเมินผลอย่างต่อเนื่องในระหว่างปฏิบัติงานหรือติดตามประเมินผลเป็นรายครั้ง หรือใช้ทั้งสองวิธีร่วมกัน กรณีพบข้อบกพร่องที่มีสาระสำคัญให้รายงานทันที โดยมีวัตถุประสงค์และกำหนดให้ดำเนินการติดตามและทบทวนการบริหารจัดการความเสี่ยงดังนี้

วัตถุประสงค์การติดตามและทบทวน

1. เพื่อให้ผู้บริหารและผู้ที่เกี่ยวข้องได้รับทราบ และตระหนักถึงความเสี่ยงขององค์กร/หน่วยงาน ที่อาจส่งผลกระทบต่อการบรรลุวัตถุประสงค์ขององค์กร และพิจารณาแก้ไขได้อย่างทันท่วงที
2. เพื่อให้มั่นใจว่าความเสี่ยงได้รับการจัดการตามแผนงานที่วางไว้
3. เพื่อประเมินว่าแผนการจัดการความเสี่ยงยังสามารถใช้ดำเนินการในสถานการณ์ปัจจุบัน

ตารางที่ 16 แสดงวิธีการดำเนินงานติดตามและทบทวน

ข้อ	วิธีการดำเนินงาน	กำหนดการ
1) การติดตาม	ติดตามผลการดำเนินการโดยนำเข้าไปประชุม ทุกครั้งที่มีการประชุม	ต.ค.2565 – ก.ย. 2566
2) การทบทวน	กำหนดให้มีการทบทวนแผนการบริหารจัดการความเสี่ยงทุกปีตามโครงการทบทวนแผนยุทธศาสตร์และแผนปฏิบัติการประจำปี	ไตรมาสที่ 2 หรือ 3 (1 ม.ค. – ส.ค.2566)

สำนักหอสมุดได้มีการ จัดกิจกรรมการอบรมเชิงปฏิบัติการ เรื่องการทบทวนแผนบริหารความเสี่ยงและควบคุมภายใน ของสำนักหอสมุด ประจำปีงบประมาณ พ.ศ. 2566

การสื่อสารและรายงานผล

สำนักหอสมุด ได้ร่วมกันในนามของคณะกรรมการบริหารจัดการความเสี่ยงและการควบคุมภายใน ดำเนินการจัดทำแผนการบริหารจัดการความเสี่ยง รอบปีงบประมาณ 2565 และทุกคนได้รับการสื่อสารวัตถุประสงค์ของแผนการดำเนินการที่จะเป็นแนวทางในการบริหารความเสี่ยง ให้เกิดความตระหนัก ความเข้าใจ และการมีส่วนร่วมในการบริหารจัดการความเสี่ยงทุกระดับ ให้เป็นไปตามมาตรฐานหลักเกณฑ์การปฏิบัติการบริหารจัดการความเสี่ยงสำหรับหน่วยงานของรัฐ ข้อ 2.3 และข้อ 2.6 ในการสื่อสารวัตถุประสงค์และแผนการบริหารความเสี่ยง เป็นไปในทิศทางเดียวกันนำไปสู่การบรรลุเป้าหมายอย่างมีประสิทธิภาพ

ตลอดจนการรายงานผลการบริหารจัดการความเสี่ยง เมื่อสิ้นปีงบประมาณ ให้ผู้บริหารหรือคณะกรรมการบริหารจัดการความเสี่ยงและการควบคุมภายในระดับมหาวิทยาลัยรับทราบผลการดำเนินงาน หรือสั่งการให้มีการดำเนินการอย่างใดอย่างหนึ่ง และเป็นไปตามตามมาตรฐานและหลักเกณฑ์ปฏิบัติการบริหารจัดการความเสี่ยงสำหรับหน่วยงานภาครัฐ พ.ศ. 2562 (ว 23) ข้อ 9 ให้ผู้รับผิดชอบของหน่วยงานของรัฐจัดทำรายงานผลการบริหารจัดการความเสี่ยงและเสนอให้หัวหน้าหน่วยงานของรัฐหรือผู้กำกับดูแลแล้วแต่กรณี พิจารณาย่างน้อยปีละ 1 ครั้ง โดยกำหนดให้มีการรายงาน (ตารางที่ 16) ดังนี้

ตารางที่ 17 แสดงแผนการรายงานผลการบริหารจัดการความเสี่ยง รอบปีงบประมาณ 2566

ประเด็น	การปฏิบัติ	กำหนดการ
☞ การรายงาน	การรายงานปีละ 1 ครั้ง ณ สิ้นปี รอบปีงบประมาณ 2566	ภายใน ต.ค.-ก.ย.2566
☞ รูปแบบการรายงาน	รูปแบบการรายงาน รายงานในลักษณะรูปเล่ม เพื่อนำเสนอ รายงานต่ออธิการบดี ประธานคณะกรรมการฯ	ภายใน ต.ค.-ก.ย.2566

บรรณานุกรม

กรมบัญชีกลาง. (2561). *มาตรฐานการควบคุมภายในสำหรับหน่วยงานของรัฐ*. กรุงเทพฯ : กองตรวจสอบภาครัฐ
กรมบัญชีกลาง กระทรวงการคลัง

กรมบัญชีกลาง. (2562). *มาตรฐานการบริหารจัดการความเสี่ยงสำหรับหน่วยงานของรัฐ*. กรุงเทพฯ :
กองตรวจสอบภาครัฐ กรมบัญชีกลาง กระทรวงการคลัง

กรมบัญชีกลาง. (2564). *แนวทางการบริหารจัดการความเสี่ยงสำหรับหน่วยงาน เรื่องหลักการบริหารจัดการความ
เสี่ยงระดับองค์กร*. กรุงเทพฯ : กองตรวจสอบภาครัฐ กรมบัญชีกลาง กระทรวงการคลัง

สำนักงานคณะกรรมการนโยบายรัฐวิสาหกิจ กระทรวงการคลัง. (2555). *คู่มือปฏิบัติเกี่ยวกับการบริหารความเสี่ยง
และการควบคุมภายในตามหลักเกณฑ์/แนวทางปฏิบัติเกี่ยวกับการบริหารความเสี่ยงและการควบคุม
ภายใน*. กรุงเทพฯ : สำนักงานคณะกรรมการนโยบายรัฐวิสาหกิจ กระทรวงการคลัง

Committee of Sponsoring Organizations of the Treadway Commission : COSO. (2017). *Enterprise Risk
Management. Integrating with Strategy and Performance. Executive Summary*. [Online].
<https://www.coso.org/Documents/2017-COSO-ERM-Integratingwith-Strategy-and-Performance-Executive-Summary.pdf>

ERM Thailand. (2554). *การบริหารจัดการความเสี่ยง (ERM และ COSO)*. [ออนไลน์]. เข้าถึงจาก
<http://ermthailand.blogspot.com/p/erm-coso.html> สืบค้นเมื่อ 15 มิถุนายน 2563

ภาคผนวก

คำสั่งแต่งตั้งคณะกรรมการบริหารความเสี่ยงและควบคุมภายใน สำนักหอสมุด



คำสั่ง สำนักหอสมุด

ที่ ๒๙ /๒๕๖๒

เรื่อง แต่งตั้งคณะกรรมการบริหารความเสี่ยงและควบคุมภายใน สำนักหอสมุด

เพื่อให้การดำเนินการด้านบริหารความเสี่ยงและควบคุมภายใน ของสำนักหอสมุด ดำเนินไปอย่างต่อเนื่อง มีประสิทธิภาพและเกิดประสิทธิผล สำนักหอสมุด จึงขอแต่งตั้งคณะกรรมการบริหารความเสี่ยงและควบคุมภายใน สำนักหอสมุด ดังนี้

๑. อาจารย์ปิยวดี	นิลธานี	ประธาน
๒. อาจารย์ ดร.วาสนา	ต้นศิริราษฎร์	รองประธาน
๓. อาจารย์ ดร.สุจิตรา	อัมฤกษ์เลิศ	กรรมการ
๔. นายสุทัศน์	เชียวนิส	กรรมการ
๕. นางสาวฐิติกา	อาษากิจ	กรรมการ
๖. นางสาววิษณุภรณ์	นุสมาก	กรรมการ
๗. นางธัญญา	ต้นสิ่วรดา	กรรมการ
๘. นางสุณี	ไชยวงษ์	กรรมการ
๙. นางสาวสุรดา	บุญวิจิตร	กรรมการ
๑๐. นางสาวศรัญญา	ไชยวงศ์	กรรมการและเลขานุการ
๑๑. นางสาวเสาวนีย์	สุริยะเจริญ	กรรมการและผู้ช่วยเลขานุการ
๑๒. นางสาวนภพรณ	รุ่งทองคำกุล	กรรมการและผู้ช่วยเลขานุการ
๑๓. นางสาวนิตยา	ทองนา	กรรมการและผู้ช่วยเลขานุการ
๑๔. นายจำรัส	สุทธา	กรรมการและผู้ช่วยเลขานุการ

มีหน้าที่ วิเคราะห์ความเสี่ยง และวางระบบการบริหารงานด้านต่างๆ รวมถึงประเมินผล
กระทบที่อาจเกิดขึ้น พร้อมทั้งกำหนดมาตรการแนวทางการแก้ไข ลด และป้องกัน
ความเสี่ยงที่อาจเกิดขึ้น

ทั้งนี้ ตั้งแต่วันนี้เป็นต้นไป

สั่ง ณ วันที่ ๓ ตุลาคม พ.ศ. ๒๕๖๒

(ผู้ช่วยศาสตราจารย์ ดร. สุทธิวัฒน์ ชื่นชม)
ผู้อำนวยการสำนักหอสมุด



คำสั่งสำนักหอสมุด

ที่ ๐๗ / ๒๕๖๓

เรื่อง แต่งตั้งคณะกรรมการบริหารความเสี่ยงและควบคุมภายใน สำนักหอสมุด (เพิ่มเติม)

ตามคำสั่งสำนักหอสมุด ที่ ๒๙ / ๒๕๖๓ สั่ง ณ วันที่ ๑ ตุลาคม ๒๕๖๒ ได้แต่งตั้งคณะกรรมการดำเนินงานโครงการบริหารความเสี่ยงและควบคุมภายใน สำนักหอสมุด เพื่อให้การดำเนินงานโครงการบริหารความเสี่ยงและควบคุมภายใน สำนักหอสมุด มหาวิทยาลัยราชภัฏเชียงใหม่ ดำเนินงานไปด้วยความเรียบร้อย มีประสิทธิภาพ และเกิดประสิทธิผล สำนักหอสมุด จึงขอแต่งตั้งคณะกรรมการดำเนินงานโครงการบริหารความเสี่ยงและควบคุมภายใน สำนักหอสมุด (เพิ่มเติม) ดังนี้

นางสาวอรรวรา ไสคำ เป็น กรรมการ

ทั้งนี้ ตั้งแต่บัดนี้เป็นต้นไป

สั่ง ณ วันที่ ๑ กันยายน พ.ศ. ๒๕๖๓

(ผู้ช่วยศาสตราจารย์ ดร.สุทธินันท์ ชื่นชม)

ผู้อำนวยการสำนักหอสมุด

แผนการบริหารความเสี่ยง

สำนักหอสมุด

Risk management plan รอบปีงบประมาณ 2566

ที่ปรึกษา

รองศาสตราจารย์ ดร.ชาตรี มณีโกศล
รักษาราชการแทนอธิการบดีมหาวิทยาลัยราชภัฏเชียงใหม่
ผู้ช่วยศาสตราจารย์ ดร.สุทธินันท์ ชื่นชม
ผู้อำนวยการสำนักหอสมุด

คณะทำงาน

อาจารย์ปิยวดี นิลสนธิ
อาจารย์ ดร.วาสนา สันติธีรากุล
อาจารย์ ดร.สุจิตรา อัมรักเลิศ
นายสุทัศน์ เขียวนิล
นางฐิติกา ปัญญาดี
นางสาวรัชฎาภรณ์ มุลมาก
นางธญา ตันติวรภา
นางสุณี ไชยวงษ์
นางสาวสุรดา ปฐวีวิจิตร
นางสาวศรัญญา ไชยวงค์
นางสาวนภพรรณ รุ่งทองคำกุล
นางสาวนิตยา ทองนา
นายจำรัส อุทธา
นางเสาวนีย์ สุริยะเจริญ
เรียบเรียงข้อมูล / รูปเล่ม / ปก
นางสาวเสาวนีย์ สุริยะเจริญ

สำนักหอสมุด มหาวิทยาลัยราชภัฏเชียงใหม่
202 ถ.ช้างเผือก ต.ช้างเผือก อ.เมือง จ.เชียงใหม่ รหัสไปรษณีย์ 50300

โทรศัพท์/โทรสาร : 0-5388-5900

E-Mail : lib@cmru.ac.th , lib@g.cmru.ac.th

<http://www.lib.cmru.ac.th>