



RISK MANAGEMENT PLAN

2024

แผนบริหารความเสี่ยง
และการควบคุมภายใน
ปีงบประมาณ พ.ศ. 2567



คำนำ

แผนบริหารความเสี่ยง สำนักหอสมุด ประจำปีงบประมาณ พ.ศ. 2567 จัดทำขึ้นเพื่อเป็นกรอบและแนวทางการปฏิบัติงานในการดำเนินงานการบริหารความเสี่ยงของสำนักหอสมุดให้เป็นไปตามวัตถุประสงค์ที่กำหนดไว้ อย่างมีประสิทธิภาพและประสิทธิผล รวมทั้งเพื่อให้ผู้บริหารและบุคลากรมีความรู้ ความเข้าใจในเรื่องการบริหาร ความเสี่ยงและสามารถนำไปปฏิบัติได้

สำนักหอสมุด จึงมีนโยบายที่จะนำระบบการบริหารความเสี่ยง มาใช้ในการบริหารจัดการองค์กร เพื่อให้ การดำเนินงานบรรลุตามวัตถุประสงค์และเป้าหมายที่ได้กำหนดไว้ในแผนยุทธศาสตร์ แผนปฏิบัติการอย่างมี ประสิทธิภาพ และประสิทธิผล เพื่อให้มีการกำกับดูแลที่ดี สร้างความคุ้มค่า และเพิ่มความคุ้มค่าให้แก่องค์กร

สำนักหอสมุด

ตุลาคม 2566

สารบัญ

	หน้า
คำนำ	ก
สารบัญ	ข
สารบัญตาราง	ค
สารบัญภาพ	ง
ส่วนที่ 1 ข้อมูลทั่วไป	1
ประวัติความเป็นมา	1
ปรัชญา	2
วิสัยทัศน์	2
พันธกิจ	2
วัตถุประสงค์	3
ยุทธศาสตร์	3
ค่านิยมหลัก	3
เอกลักษณ์	3
อัตลักษณ์	3
โครงสร้างการบริหาร	4
ส่วนที่ 2 แผนบริหารความเสี่ยง สำนักหอสมุด ประจำปีงบประมาณ พ.ศ. 2566	5
กระบวนการบริหารความเสี่ยง	5
การวิเคราะห์องค์กร	6
การกำหนดนโยบายการบริหารจัดการความเสี่ยง	8
การระบุความเสี่ยง (Risk Identification)	9
การประเมินความเสี่ยง	11
การตอบสนองความเสี่ยง	22
การติดตามและทบทวน	27
การสื่อสารและรายงานผล	28
บรรณานุกรม	23
ภาคผนวก	24
คำสั่งแต่งตั้งคณะกรรมการบริหารความเสี่ยงและควบคุมภายใน สำนักหอสมุด	25

สารบัญตาราง

	หน้า
ตารางที่ 1 แสดงการวิเคราะห์ห้องค์กร (SWOT) สำนักหอสมุด	7
ตารางที่ 2 วิสัยทัศน์และการกำหนดวัตถุประสงค์	9
ตารางที่ 3 แสดงระบุความเสี่ยงตามประเภทความเสี่ยง	10
ตารางที่ 4 แสดงการกำหนดระดับความเสี่ยง	11
ตารางที่ 5 แสดงเกณฑ์ประเมินโอกาส (Likelihood : L)	10
ตารางที่ 6 แสดงเกณฑ์ประเมินผลกระทบ (Impact : I)	12
ตารางที่ 7 แสดงการประเมินโอกาสและผลกระทบของความเสี่ยง	13
ตารางที่ 8 แสดงการประเมินโอกาสของความเสี่ยง (Likelihood : L)	14
ตารางที่ 9 แสดงการประเมินผลกระทบของความเสี่ยง (Impact : I)	15
ตารางที่ 10 แสดงการวิเคราะห์ความเสี่ยง	17
ตารางที่ 11 แสดงการจัดลำดับความเสี่ยง	18
ตารางที่ 12 แสดงการประเมินมาตรการควบคุมภายใน	19
ตารางที่ 13 การประเมินทางเลือกการบริหารความเสี่ยง	22
ตารางที่ 14 แผนบริหารความเสี่ยง สำนักหอสมุด ปีงบประมาณ พ.ศ. 2567	21
ตารางที่ 15 แสดงวิธีการดำเนินงานติดตามและทบทวน	23
ตารางที่ 16 แสดงแผนการรายงานผลการบริหารจัดการความเสี่ยง รอบปีงบประมาณ พ.ศ. 2567	24

สารบัญภาพ

	หน้า
ภาพที่ 1 โครงสร้างการบริหาร สำนักหอสมุด	4
ภาพที่ 2 กระบวนการบริหารจัดการความเสี่ยง	6
ภาพที่ 3 แผนภูมิระดับความเสี่ยง	11
ภาพที่ 4 การจัดลำดับความเสี่ยง	18
ภาพที่ 5 กลยุทธ์การจัดการความเสี่ยง 4T's Strategie	21

ส่วนที่ 1

ข้อมูลทั่วไป

ประวัติความเป็นมา

สำนักหอสมุด มหาวิทยาลัยราชภัฏเชียงใหม่ ได้ก่อตั้งพร้อมกับโรงเรียนฝึกหัดครูกรรมวิธี เมื่อวันที่ 19 พฤษภาคม พ.ศ. 2467 ต่อมาเปลี่ยนชื่อเป็นโรงเรียนฝึกหัดครูมูล จังหวัดเชียงใหม่ ในปี พ.ศ. 2485

พ.ศ. 2503 ได้ยกฐานะเป็นวิทยาลัยครูเชียงใหม่ และได้พัฒนาห้องสมุด เป็นหอสมุดวิทยาลัยครูเชียงใหม่ ซึ่งเดิมตั้งอยู่ในอาคารเรียนรวมหมายเลข 3 ชั้น 2 โดยใช้ห้องเรียน 4 ห้อง จัดเป็นหอสมุด

พ.ศ. 2517 หอสมุดได้ย้ายมายังอาคาร 6 ซึ่งเป็นอาคารเอกเทศ 4 ชั้น ปัจจุบัน คือ อาคารสำนักดิจิทัลเพื่อการศึกษา

พ.ศ. 2535 วิทยาลัยครู 36 แห่งทั่วประเทศ ได้รับพระมหากรุณาธิคุณจากพระบาทสมเด็จพระเจ้าอยู่หัว รัชกาลที่ 9 พระราชทานนามเป็น “สถาบันราชภัฏ” เมื่อวันที่ 14 กุมภาพันธ์ พ.ศ. 2535 หอสมุดจึงได้เปลี่ยนชื่อเป็น **หอสมุดสถาบันราชภัฏเชียงใหม่**

พ.ศ. 2538 ประกาศใช้พระราชบัญญัติสถาบันราชภัฏ พ.ศ. 2538 ให้สถาบันราชภัฏเป็นสถาบันอุดมศึกษาเพื่อการพัฒนาท้องถิ่น มีวัตถุประสงค์ให้การศึกษาระดับปริญญาตรีและวิชาชีพชั้นสูง ทำการวิจัยให้บริการทางวิชาการแก่สังคม ปรับปรุงถ่ายทอดและพัฒนาเทคโนโลยี ทะนุบำรุงศิลปวัฒนธรรม ผลิตครูและส่งเสริมวิทยฐานะครู

พ.ศ. 2543 หอสมุดได้ปรับฐานะและลักษณะงานบริการเป็น **ศูนย์วิทยบริการ** และย้ายมายังอาคารวิทยบริการ (อาคาร 26) ในเดือนมิถุนายน พ.ศ. 2543 เพื่อความทันสมัย

พ.ศ. 2544 สถาบันราชภัฏเชียงใหม่ได้ขยายพื้นที่การศึกษาไปยังพื้นที่สะลวง-ชี้เหล็ก และพื้นที่แม่สา จึงมีการจัดตั้งห้องสมุดในพื้นที่การศึกษาดังกล่าว เพื่อให้เพียงพอต่อความต้องการของผู้ใช้บริการในพื้นที่ที่ไกลออกไป

พ.ศ. 2546 พระบาทสมเด็จพระเจ้าอยู่หัว รัชกาลที่ 9 ทรงพระกรุณาโปรดเกล้าโปรดกระหม่อมลงพระปรมาภิไธย ในพระราชบัญญัติ มหาวิทยาลัยราชภัฏเชียงใหม่ พ.ศ. 2547 เมื่อวันที่ 10 มิถุนายน 2547 อันมีผลให้สถาบันราชภัฏเชียงใหม่เปลี่ยนชื่อเป็นมหาวิทยาลัยราชภัฏเชียงใหม่ และมีสภาพเป็นนิติบุคคล โดยสมบูรณ์ และในวันที่ 14 มิถุนายน พ.ศ. 2547 พระราชบัญญัติมหาวิทยาลัยราชภัฏ พ.ศ. 2547 ได้ประกาศในราชกิจจานุเบกษา

พ.ศ. 2548 มหาวิทยาลัยได้รวมโครงสร้างของศูนย์บริการคอมพิวเตอร์และศูนย์วิทยบริการ เพื่อให้สอดคล้องตามพระราชบัญญัติมหาวิทยาลัยราชภัฏ และได้เปลี่ยนชื่อเป็น “**สำนักวิทยบริการและเทคโนโลยีสารสนเทศ**” โดยมีผู้ช่วยศาสตราจารย์รำไพ แสงเรือง ดำรงตำแหน่งเป็นผู้อำนวยการ ตั้งแต่วันที่ 1 มีนาคม พ.ศ. 2548

พ.ศ. 2552 อาจารย์ ดร. ศุภกฤษ เมธีโศกพงษ์ ดำรงตำแหน่งเป็นผู้อำนวยการ สำนักวิทยบริการและเทคโนโลยีสารสนเทศ ตั้งแต่วันที่ 9 มีนาคม พ.ศ. 2552

พ.ศ. 2558 สำนักวิทยบริการและเทคโนโลยีสารสนเทศ ได้เปลี่ยนชื่อเป็น “สำนักหอสมุด” ในวันที่ 17 กุมภาพันธ์ พ.ศ. 2558 โดยมี อาจารย์ ดร. ศุภกฤษ เมธีโศกพงษ์ ดำรงตำแหน่ง รักษาการผู้อำนวยการสำนักหอสมุด จนถึงวันที่ 3 มิถุนายน พ.ศ. 2558

พ.ศ. 2558 มหาวิทยาลัยได้มีการปรับโครงสร้างภายในสำนักวิทยบริการและเทคโนโลยีสารสนเทศ โดยแยกออกเป็น 2 หน่วยงาน คือ สำนักหอสมุดและสำนักดิจิทัลเพื่อการศึกษา โดยผู้ช่วยศาสตราจารย์ ดร.สุทธินันท์ ชื่นชม ดำรงตำแหน่ง ผู้อำนวยการสำนักหอสมุด ตั้งแต่วันที่ 4 มิถุนายน พ.ศ. 2558 จนถึงวันที่ 30 พฤศจิกายน พ.ศ. 2565

พ.ศ. 2565 รองศาสตราจารย์ ดร.กัลทิมา พิชัย ดำรงตำแหน่ง รองอธิการบดี รักษาการแทนผู้อำนวยการสำนักหอสมุด ตั้งแต่วันที่ 1 ธันวาคม พ.ศ. 2565 จนถึงวันที่ 23 เมษายน พ.ศ. 2566

พ.ศ. 2566 ผู้ช่วยศาสตราจารย์ ดร.ชโรชินี ชัยมินทร์ ดำรงตำแหน่ง ผู้อำนวยการสำนักหอสมุด เมื่อวันที่ 24 เมษายน พ.ศ. 2566 จนถึงปัจจุบัน

ปรัชญา

“การเรียนรู้ตลอดชีวิตนำไปสู่การพัฒนาท้องถิ่นอย่างยั่งยืน”

วิสัยทัศน์

“เป็นศูนย์กลางการเรียนรู้ตลอดชีวิต ที่ทันสมัย เพื่อการพัฒนาท้องถิ่นบนพื้นฐานศาสตร์พระราชา”

พันธกิจ

1. แสวงหาและพัฒนาทรัพยากรเรียนรู้ที่หลากหลายและทันสมัย ตรงตามความต้องการของผู้ใช้
2. พัฒนาสำนักหอสมุดให้เป็นห้องสมุดอิเล็กทรอนิกส์ด้วยเทคโนโลยีที่ทันสมัย
3. พัฒนาคุณภาพงานบริการสารสนเทศเพื่อการพัฒนาท้องถิ่น
4. ส่งเสริมและพัฒนาให้ผู้ใช้บริการมีทักษะการเรียนรู้ตลอดชีวิต
5. พัฒนาระบบบริหารจัดการของสำนักหอสมุดให้มีประสิทธิภาพโดยยึดหลักธรรมาภิบาลและเป็นมิตรต่อสิ่งแวดล้อม

วัตถุประสงค์

1. เพื่อเป็นแหล่งทรัพยากรการเรียนรู้ที่มีความหลากหลายและทันสมัย ในการสนับสนุนการเรียนการสอน การวิจัย และบริการวิชาการแก่บุคลากรภายในมหาวิทยาลัยและชุมชนท้องถิ่น
2. เพื่อเป็นห้องสมุดอิเล็กทรอนิกส์ที่ทันสมัย
3. เพื่อให้ผู้ใช้บริการได้รับบริการสารสนเทศที่มีคุณภาพตามมาตรฐานสากล
4. เพื่อให้ผู้ใช้บริการมีทักษะการเรียนรู้ตลอดชีวิต
5. เพื่อให้มีระบบบริหารจัดการที่มีประสิทธิภาพ โดยยึดหลักธรรมาภิบาลและเป็นมิตรต่อสิ่งแวดล้อม

ยุทธศาสตร์

- ยุทธศาสตร์ที่ 1 : ส่งเสริมสำนักหอสมุดให้เป็นห้องสมุดอิเล็กทรอนิกส์ที่ทันสมัย
- ยุทธศาสตร์ที่ 2 : เป็นศูนย์กลางการเรียนรู้ตลอดชีวิตเพื่อการพัฒนาท้องถิ่นและวิชาชีพครู
- ยุทธศาสตร์ที่ 3 : พัฒนาระบบบริหารจัดการให้ทันสมัย ยึดหลักธรรมาภิบาลและเป็นมิตรกับสิ่งแวดล้อม

คำนิยามหลัก

L	Lifelong Learning	สนับสนุนการเรียนรู้ตลอดชีวิต
I	Information	พร้อมพร้อมด้วยสารสนเทศ
B	Body of Knowledge	เติมเต็มความรู้
R	Reading	ส่งเสริมนิสัยรักการอ่าน
A	Access	เข้าถึงแหล่งเรียนรู้หลากหลาย
R	Research	สนับสนุนการวิจัย
Y	Yours	ผู้ใช้เป็นศูนย์กลาง

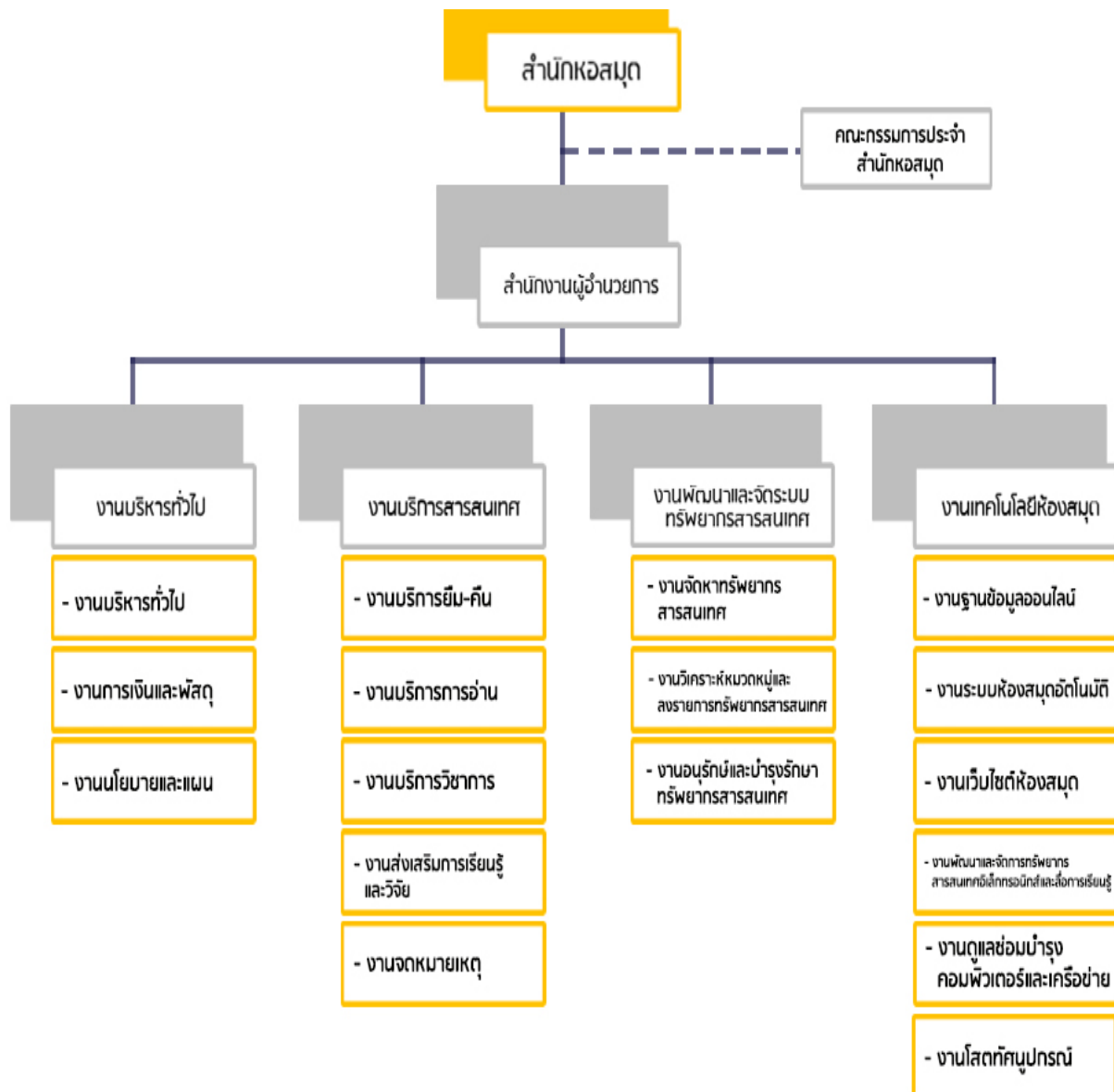
เอกลักษณ์

SMART@CMRU Library

อัตลักษณ์

มุ่งมั่นให้บริการ สร้างสรรค์ความรู้สู่ชุมชน

โครงสร้างการบริหาร



ภาพที่ 1 โครงสร้างการบริหาร สำนักหอสมุด

ส่วนที่ 2

แผนบริหารความเสี่ยง สำนักหอสมุด

ประจำปีงบประมาณ พ.ศ. 2567

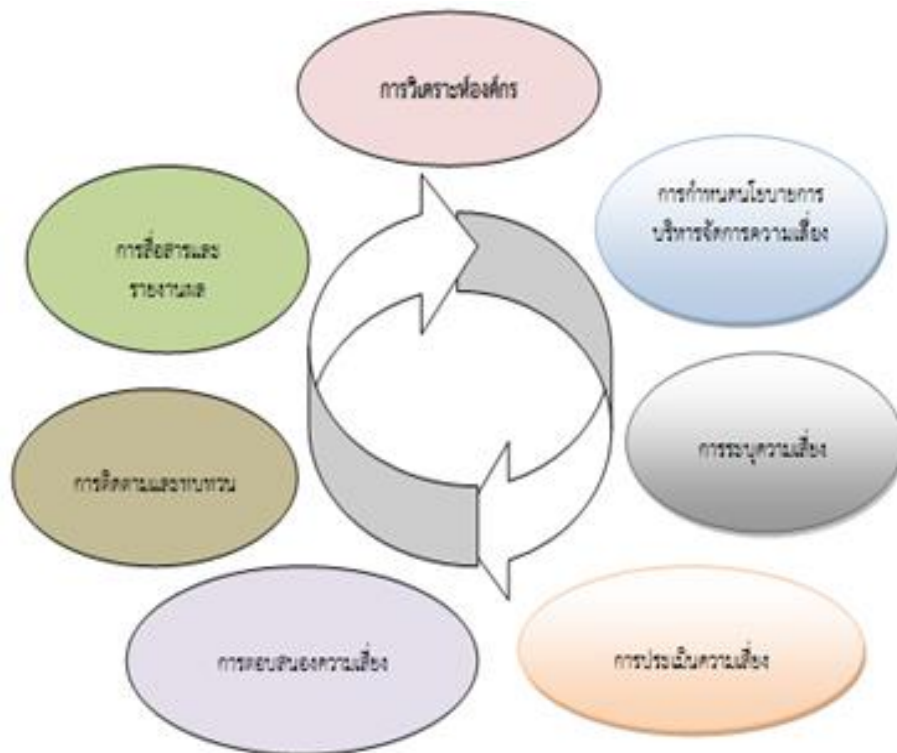
แผนบริหารความเสี่ยง สำนักหอสมุด รอบปีงบประมาณ พ.ศ. 2567 จัดทำขึ้นเพื่อเป็นกรอบแนวทางการปฏิบัติงานในการดำเนินงานการบริหารความเสี่ยงของสำนักหอสมุดให้เป็นไปตามวัตถุประสงค์ที่กำหนดไว้อย่างมีประสิทธิภาพและมีประสิทธิผล รวมทั้งเพื่อให้ผู้บริหารและบุคลากรมีความรู้ ความเข้าใจในเรื่องการบริหารความเสี่ยง และสามารถนำไปปฏิบัติในทิศทางเดียวกันได้อย่างต่อเนื่องและมีประสิทธิผล ซึ่งเป็นไปตามมาตรฐานและหลักเกณฑ์ปฏิบัติการบริหารจัดการความเสี่ยงสำหรับหน่วยงานภาครัฐ พ.ศ. 2562 (ว 23) ข้อ 2.1 ได้กำหนดให้หน่วยงานของรัฐต้องจัดให้มีการบริหารจัดการความเสี่ยง เพื่อให้เกิดความเชื่อมั่นอย่างสมเหตุสมผลแก่ผู้มีส่วนได้เสียของหน่วยงานได้ดำเนินการบริหารจัดการความเสี่ยงอย่างเหมาะสมรวมทั้งหลักเกณฑ์ปฏิบัติการบริหารจัดการความเสี่ยงสำหรับหน่วยงานของรัฐ ซึ่งเป็นส่วนหนึ่งของมาตรฐานและหลักเกณฑ์ปฏิบัติการบริหารจัดการความเสี่ยงสำหรับหน่วยงานภาครัฐ พ.ศ. 2562 (ว 23) ข้อ 2 ข้อ 6 และข้อ 7 ได้กำหนดเพิ่มเติมให้หน่วยงานของรัฐต้องจัดให้มีการบริหารความเสี่ยง จัดทำแผนบริหารความเสี่ยง และให้หัวหน้าหน่วยงานของรัฐกำกับดูแลบริหารและบุคลากรให้มีการบริหารจัดการความเสี่ยงตามแผนบริหารความเสี่ยงที่กำหนดไว้

กระบวนการบริหารความเสี่ยง

การจัดทำระบบบริหารความเสี่ยงเพื่อให้เกิดประสิทธิภาพและประสิทธิผล สำนักหอสมุดได้กำหนดกรอบบริหารความเสี่ยงองค์กรประจำปี ซึ่งมีความสอดคล้องและเชื่อมโยงกับวิสัยทัศน์ เป้าประสงค์และกลยุทธ์ขององค์กร โดยการกำหนดความเสี่ยงระดับองค์กรที่จะต้องมีการวิเคราะห์ความเสี่ยงที่มีผลกระทบต่อ การบรรลุเป้าหมายขององค์กร โดยแผนบริหารความเสี่ยงของสำนักหอสมุด รอบปีงบประมาณ พ.ศ. 2567 ได้จัดทำตามขั้นตอนกระบวนการบริหารจัดการความเสี่ยง ตามที่กรมบัญชีกลาง กระทรวงการคลัง กำหนดดังนี้

การบริหารจัดการความเสี่ยงตามกระบวนการบริหารจัดการความเสี่ยง ประกอบด้วย

- 1) การวิเคราะห์องค์กร
- 2) การกำหนดนโยบายการบริหารจัดการความเสี่ยง
- 3) การระบุความเสี่ยง
- 4) การประเมินความเสี่ยง
- 5) การตอบสนองความเสี่ยง
- 6) การติดตามและทบทวน
- 7) การสื่อสารและรายงานผล



ภาพที่ 2 กระบวนการบริหารจัดการความเสี่ยง

การวิเคราะห์องค์กร

สำนักหอสมุด มหาวิทยาลัยราชภัฏเชียงใหม่ ได้มีการจัดประชุมบุคลากรสำนักหอสมุด เพื่อวิเคราะห์ปัจจัยภายในและปัจจัยภายนอกองค์กร (SWOT Analysis) โดยการวิเคราะห์จุดแข็ง (Strengths) จุดอ่อน (Weaknesses) ภาวะคุกคามหรืออุปสรรค (Threats) และโอกาส (Opportunities) ในการพัฒนาขององค์กร โดยอาศัยข้อมูลการดำเนินงานของสำนักหอสมุดในระยะที่ผ่านมา พบว่าสำนักหอสมุด มีจุดแข็ง จุดอ่อน โอกาส และอุปสรรค ในการดำเนินงาน ดังนี้

ตารางที่ 1 แสดงการวิเคราะห์ห้องค์กร (SWOT) สำนักหอสมุด

จุดแข็ง (Strengths)	จุดอ่อน (Weaknesses)
<p>S1 มีการจัดแบ่งพื้นที่ บรรยากาศน่าใช้ สะอาด สถานที่พร้อมใช้งาน มีพื้นที่ส่งเสริมการเรียนรู้และการทำงานร่วมกัน (Co-working space)</p> <p>S2 รูปแบบการให้บริการหลากหลาย มีกิจกรรมส่งเสริมการอ่านและการใช้ห้องสมุดที่น่าสนใจอย่างต่อเนื่อง</p> <p>S3 มีหนังสือหลากหลายทันสมัย บริการสืบค้นที่รวดเร็วเข้าถึงง่าย จัดเรียงเป็นระเบียบ</p> <p>S4 ให้ความสำคัญกับการเรียนรู้ของผู้ใช้บริการ มีการอบรมผู้ให้บริการอยู่เสมอ</p> <p>S5 มีบริการวิชาการเพื่อท้องถิ่นอย่างต่อเนื่อง</p> <p>S6 เป็นห้องสมุดส่งเสริมและสนับสนุนการอนุรักษ์พลังงานและสิ่งแวดล้อม</p>	<p>W1 ขาดการพัฒนากระบวนการบริหารเชิงรุกอย่างต่อเนื่อง</p> <p>W2 เทคโนโลยีที่อำนวยความสะดวกแก่ผู้ใช้บริการไม่เพียงพอ</p>
โอกาส (Opportunities)	อุปสรรค (Threats)
<p>O1 มีเครือข่ายความร่วมมือกับหน่วยงานภายนอก</p> <p>O2 รัฐบาลให้ความสำคัญต่อการเรียนรู้ตลอดชีวิต ซึ่งเป็นบทบาทสำคัญของห้องสมุด</p> <p>O3 สำนักงานปลัดกระทรวงการอุดมศึกษา วิทยาศาสตร์ วิจัย และนวัตกรรม (สปอว.) สนับสนุนงบประมาณในการยกระดับคุณภาพการศึกษาโดยมีมหาวิทยาลัยเป็นพี่เลี้ยง</p> <p>O4 สำนักงานปลัดกระทรวงการอุดมศึกษา วิทยาศาสตร์ วิจัยและนวัตกรรม (สปอว.) บอกรับฐานข้อมูลอิเล็กทรอนิกส์</p> <p>O5 เทคโนโลยีการสื่อสารและสื่ออิเล็กทรอนิกส์ มีการพัฒนาอย่างต่อเนื่อง ทำให้การบริการสารสนเทศแก่ผู้ใช้มีความสะดวกรวดเร็วเพิ่มมากขึ้น</p> <p>O6 มหาวิทยาลัยราชภัฏเชียงใหม่ได้รับโอกาสสนองงานในโครงการพระราชดำริฯ และดำเนินการตามยุทธศาสตร์มหาวิทยาลัยราชภัฏเพื่อการพัฒนาท้องถิ่น ระยะ 20 ปี (พ.ศ. 2560-2579)</p>	<p>T1 แหล่งบริการสารสนเทศทางอินเทอร์เน็ตเพิ่มมากขึ้น ส่งผลผู้ใช้บริการเข้าห้องสมุดน้อยลง</p> <p>T2 อินเทอร์เน็ตของมหาวิทยาลัยไม่เสถียร</p> <p>T3 มหาวิทยาลัยจัดสรรงบประมาณไม่เพียงพอสำหรับบริหารจัดการด้านเทคโนโลยีสารสนเทศของห้องสมุด</p> <p>T4 สำนักหอสมุด ศูนย์แม่ริม อยู่ในพื้นที่ที่มีดัชนีคุณภาพอากาศ (AQI) และมลพิษทางอากาศ PM2.5 เกินมาตรฐาน</p> <p>T5 มหาวิทยาลัย มีดำเนินการในการบริหารจัดการไม่เอื้อต่อการบริหารจัดการภายในองค์กร</p>

การกำหนดนโยบายการบริหารจัดการความเสี่ยง

นโยบาย

นโยบายการบริหารความเสี่ยง เป็นกรอบการดำเนินงานของสำนักหอสมุดที่ได้ประยุกต์ใช้หลักการบริหารความเสี่ยงองค์กร (Enterprise Risk Management : ERM) เพื่อกำหนดแนวทางในการดำเนินการบริหารจัดการความเสี่ยงและควบคุมภายในองค์กรให้บรรลุเป้าหมายกลยุทธ์ โดยประกาศนโยบายการบริหารความเสี่ยง ในการประชุมบุคลากรของสำนักหอสมุด คือ

1. ให้มีการบริหารความเสี่ยงทั่วทั้งหน่วยงาน (Enterprise Risk Management : ERM) โดยจะยอมรับความเสี่ยงในระดับปานกลางและความเสี่ยงในระดับน้อยในการปฏิบัติงาน
2. ให้ปฏิเษที่ จะยอมรับความเสี่ยงที่เกี่ยวข้องกับการทุจริตทุกรณี (Anti-Corruption) และจะเป็นแบบอย่างที่ดี มุ่งมั่นสร้างระบบการควบคุม ป้องกัน ตรวจสอบ ให้เกิดความเชื่อมั่นในองค์กร
3. ให้ผู้บริหาร/บุคลากรทุกคนมีส่วนร่วมในการบริหารความเสี่ยง (Participation)
4. ให้นำระบบเทคโนโลยีสารสนเทศที่ทันสมัยมาใช้ในกระบวนการบริหารความเสี่ยงและสนับสนุนให้เจ้าหน้าที่ทุกระดับเข้าถึงสารสนเทศการบริหารความเสี่ยง (IT Support)
5. ให้ติดตามทบทวนความเสี่ยงให้สอดคล้องกับสภาวะแวดล้อมที่เปลี่ยนแปลง (Adapt to Change)
6. ส่งเสริม/กระตุ้นให้การบริหารความเสี่ยงเป็นวัฒนธรรมองค์กร โดยให้เจ้าหน้าที่ทุกคนตระหนักถึงความสำคัญของการบริหารความเสี่ยง (Risk Awareness Culture)
7. ดำเนินการ/สนับสนุนให้การบริหารความเสี่ยง โดยใช้ทรัพยากรที่มีอย่างจำกัด ให้เกิดประสิทธิภาพ เพื่อสามารถจัดการความเสี่ยงได้อย่างเหมาะสม (Efficient under limited resource)

วัตถุประสงค์

การกำหนดวัตถุประสงค์การบริหารความเสี่ยง (Objective Setting) ของสำนักหอสมุด ได้กำหนดวัตถุประสงค์ 4 ด้าน ได้แก่ ด้านกลยุทธ์ ด้านการปฏิบัติงาน ด้านการรายงานผล และด้านการปฏิบัติตามกฎระเบียบ

ตารางที่ 2 วิสัยทัศน์และการกำหนดวัตถุประสงค์

วิสัยทัศน์	การกำหนดวัตถุประสงค์
เป็นศูนย์กลางการเรียนรู้ ตลอดชีวิตที่ทันสมัยเพื่อพัฒนา ท้องถิ่นบนพื้นฐานศาสตร์ พระราชา	1. วัตถุประสงค์ด้านกลยุทธ์ (Strategic Objectives)
	เพื่อให้ดำเนินการตามกลยุทธ์ของสำนักหอสมุด
	2. วัตถุประสงค์ด้านการปฏิบัติการ (Operations Objectives)
	เพื่อให้ดำเนินการตามพันธกิจของสำนักหอสมุด
	3. วัตถุประสงค์ด้านการรายงานผล (Reporting Objectives)
	เพื่อให้สามารถรายงานผลการดำเนินงานอย่างน้อยปีละ 1 ครั้ง
4. วัตถุประสงค์ด้านการปฏิบัติตามกฎระเบียบ (Compliance Objectives)	
เพื่อให้มีระบบบริหารจัดการที่มีประสิทธิภาพ โดยยึดหลักธรรมาภิบาล และเป็นมิตรต่อสิ่งแวดล้อม	

การระบุความเสี่ยง (Risk Identification)

การกำหนดประเภทความเสี่ยง (Risk Categories)

จากคู่มือปฏิบัติเกี่ยวกับการบริหารความเสี่ยงและการควบคุมภายใน (กระทรวงการคลัง, สำนักงานคณะกรรมการนโยบายรัฐ 2555, 45-46) ได้ระบุว่า กรอบโครงสร้างการบริหารความเสี่ยงขององค์กรเชิงบูรณาการและเกณฑ์ประเมินผลการดำเนินงานรัฐวิสาหกิจ ด้านการบริหารจัดการองค์กร กระทรวงการคลัง ได้แบ่งประเภทของความเสี่ยงเป็น 4 ประเภท ได้แก่

- 1) ความเสี่ยงด้านกลยุทธ์ (Strategic Risk : SR)
- 2) ความเสี่ยงด้านการปฏิบัติการ (Operational Risk : OR)
- 3) ความเสี่ยงด้านการเงิน (Financial Risk : FR)
- 4) ความเสี่ยงด้านกฎระเบียบ/ข้อบังคับ (Compliance Risk : CR)

สำนักหอสมุด ได้ระบุความเสี่ยงตามคำนิยามของมาตรฐานและหลักเกณฑ์ปฏิบัติการบริหารจัดการความเสี่ยงสำหรับหน่วยงานภาครัฐ พ.ศ. 2562 ตามประเภทความเสี่ยง ดังนี้

ตารางที่ 3 แสดงระบุความเสี่ยงตามประเภทความเสี่ยง

ความเสี่ยง	ปัจจัยเสี่ยง	ความสูญเสียที่อาจเกิดขึ้น
1) ความเสี่ยงด้านกลยุทธ์ (Strategic Risk : SR)		
SR1 แผนกลยุทธ์หน่วยงานไม่สามารถนำไปสู่การบรรลุวัตถุประสงค์องค์กร	SR1.1 ไม่ได้ทบทวนแผนกลยุทธ์ตามระยะเวลาที่กำหนด	การดำเนินงานของหน่วยงานไม่สอดคล้องกับยุทธศาสตร์มหาวิทยาลัย
2) ความเสี่ยงด้านการปฏิบัติการ (Operational Risk : OR)		
OR1 ข้อมูลในระบบ WALAI AutoLib สูญหาย	OR1.1 ไฟดับ	ข้อมูลสูญหาย
OR2 โรคระบบทางเดินหายใจที่เกิดจากฝุ่นละออง (สำนักหอสมุด ศูนย์แม่ริม)	OR2.1 ฝุ่นละอองภายในอาคารสำนักหอสมุด ศูนย์แม่ริม	หายใจไม่สะดวก สถานที่อับชื้นเกิดการสะสมของฝุ่นละอองเป็นอันตรายต่อระบบทางเดินหายใจของผู้ปฏิบัติงานและผู้ให้บริการ
OR3 การสำรวจทรัพยากรสารสนเทศไม่เสร็จตามกำหนดที่วางแผนไว้	OR3.1 ผู้ปฏิบัติงานมีงานที่ได้รับมอบหมายเพิ่มเติม	สำรวจทรัพยากรสารสนเทศไม่เสร็จตามแผน
OR4 เกิดไฟไหม้เฉพาะจุด	OR4.1 เกิดไฟไหม้บริเวณอาคารสำนักหอสมุด	เกิดความเสียหายทั้งชีวิตและทรัพย์สินของสำนักหอสมุด
3) ความเสี่ยงด้านการเงิน (Financial Risk : FR)		
FR1 การเบิกจ่ายงบประมาณไม่เป็นไปตามเป้าหมายการเบิกจ่าย	FR1.1 ไม่ได้มีการกำกับติดตามการเบิกจ่าย	การเบิกจ่ายงบประมาณของมหาวิทยาลัยอาจไม่เป็นไปตามค่าเป้าหมาย
4) ความเสี่ยงด้านการปฏิบัติตามกฎระเบียบ (Compliance Risk : CR)		
CR1 ไม่รู้เท่าทันกฎหมายใหม่	CR1.1 ไม่ได้รับการฝึกอบรมด้านระเบียบหรือกฎหมายที่เป็นปัจจุบัน	การดำเนินงานไม่เป็นไปตามมาตรฐานการปฏิบัติงาน
CR2 การทุจริต (ว 105 ข้อ 8)	CR2.1 แรงจูงใจ โอกาส ข้ออ้าง	มหาวิทยาลัยเกิดความสูญเสียสูญเสียเปล่าทางทรัพยากร

การประเมินความเสี่ยง

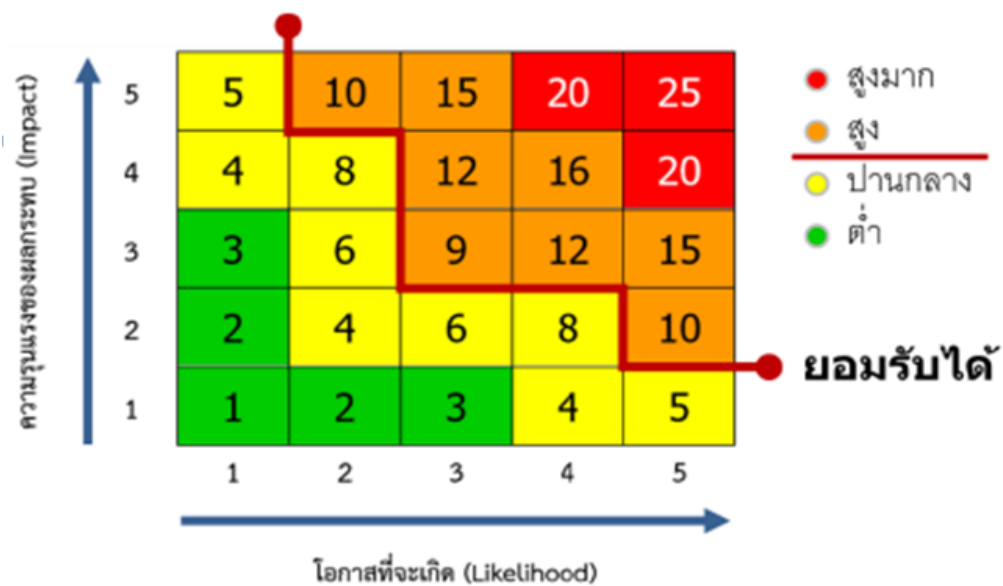
การประเมินความเสี่ยง (Risk Assessment) สำนักหอสมุดได้ ดำเนินการตามกระบวนการประเมินความเสี่ยง 4 ขั้นตอน ดังนี้

- 1) การกำหนดระดับความเสี่ยง
- 2) เกณฑ์ประเมินโอกาส (Likelihood : L) เกณฑ์ประเมินผลกระทบ (Impact : I)
- 3) การวิเคราะห์ความเสี่ยง
- 4) การจัดลำดับความเสี่ยง

1. การกำหนดระดับความเสี่ยง ดังนี้

ตารางที่ 4 แสดงการกำหนดระดับความเสี่ยง

ระดับความเสี่ยง	ระดับคะแนน	การยอมรับ	ความหมาย
 สูงมาก	20-25	ยอมรับไม่ได้	ความเสี่ยงที่ต้องกำกับดูแลอย่างใกล้ชิด และต้องบริหารจัดการความเสี่ยงทันที
 สูง	9-19	ยอมรับไม่ได้	ความเสี่ยงที่ต้องกำกับดูแลอย่างใกล้ชิด และต้องบริหารจัดการความเสี่ยงทันที
 ปานกลาง	4-8	ยอมรับได้	ความเสี่ยงที่ต้องเฝ้าระวังซึ่งจะต้องบริหารความเสี่ยง โดยให้ความสนใจเฝ้าระวัง
 ต่ำ	1-3	ยอมรับได้	ความเสี่ยงที่ใช้วิธีควบคุมปกติไม่ต้องการจัดการเพิ่มเติม



ภาพที่ 3 แผนภูมิระดับความเสี่ยง

2. เกณฑ์ประเมินโอกาส (Likelihood : L) เกณฑ์ประเมินผลกระทบ (Impact : I)

2.1 เกณฑ์ประเมินโอกาส (Likelihood : L) ที่จะเกิดขึ้น

สำนักหอสมุด กำหนดเกณฑ์ประเมินโอกาสที่จะเกิดความเสี่ยง (Likelihood : L) โดยแบ่งเป็น 5 ระดับ (เรียงจากมากไปน้อย) ได้แก่ ระดับ 5 (สูงมาก) ระดับ 4 (สูง) ระดับ 3 (ปานกลาง) ระดับ 2 (น้อย) และระดับ 1 (น้อยมาก) อีกทั้งกำหนดประเด็นโอกาสที่จะเกิดขึ้น จำนวน 8 ประเด็น ได้แก่ L1 – L8 ดังนี้

ตารางที่ 5 แสดงเกณฑ์ประเมินโอกาส (Likelihood : L)

โอกาสที่จะเกิด (Likelihood : L)		L1	L2	L3	L4	L5	L6	L7	L8
ระดับ	โอกาส (Likelihood : L)	ข้อมูลในระบบ WALAI AutoLib เสียหาย	โรครบบทางเดินหายใจที่เกิดจากฝุ่นละออง สำนักหอสมุด ศูนย์แม่ริม	การสำรวจทรัพยากรสารสนเทศไม่เสร็จตามกำหนดที่วางแผนไว้	การเกิดอัคคีภัยในสำนักหอสมุด	แผนกลยุทธ์หน่วยงานไม่สามารถนำไปสู่การบรรลุวัตถุประสงค์	การเบิกจ่ายงบประมาณไม่เป็นไปตามเป้าหมายการเบิกจ่าย	ไม่รู้เท่าทันกฎหมายใหม่	การทุจริต (ตาม ว105 ข้อ 8)
5	สูงมาก	ฐานข้อมูลหลักเสียหาย	มีผลกระทบต่อสุขภาพสูงมาก	ไม่มีการสำรวจทรัพยากรสารสนเทศ	โอกาสที่จะเกิดไฟไหม้สูงมากกว่าร้อยละ 80	มีแผนกลยุทธ์และบรรลุตามแผนน้อยกว่าร้อยละ 20	เบิกจ่ายงบประมาณในโครงการไม่ทันตามแผนร้อยละ 50	< 15 ชม.	เกิดการทุจริตมากกว่าร้อยละ 50 ของโครงการทั้งหมด
4	สูง	อุปกรณ์จัดเก็บข้อมูล (Harddisk) เสียหาย	มีผลกระทบต่อสุขภาพสูง	สำรวจทรัพยากรสารสนเทศได้ 25%	โอกาสที่จะเกิดไฟไหม้มากกว่าร้อยละ 60	มีแผนกลยุทธ์และบรรลุตามแผนมากกว่าร้อยละ 20-40	เบิกจ่ายงบประมาณในโครงการไม่ทันตามแผนร้อยละ 40	15 - 19 ชม.	เกิดการทุจริตมากกว่าร้อยละ 40 ของโครงการทั้งหมด
3	ปานกลาง	เครื่องแม่ข่าย (Server หลัก) เสียหาย	มีผลกระทบต่อสุขภาพปานกลาง	สำรวจทรัพยากรสารสนเทศได้ 50%	โอกาสที่จะเกิดไฟไหม้มากกว่าร้อยละ 50	มีแผนกลยุทธ์และบรรลุตามแผนร้อยละ 40-60	เบิกจ่ายงบประมาณในโครงการไม่ทันตามแผนร้อยละ 30	20 - 24 ชม.	เกิดการทุจริตมากกว่าร้อยละ 30 ของโครงการทั้งหมด

โอกาสที่จะเกิด (Likelihood : L)		L1	L2	L3	L4	L5	L6	L7	L8
ระดับ	โอกาส (Likelihood : L)	ข้อมูลในระบบ WALAI AutoLib สูญหาย	โรคระบบทางเดิน หายใจที่เกิดจาก ฝุ่นละออง สำนักหอสมุด ศูนย์แมริม	การสำรวจ ทรัพยากร สารสนเทศไม่เสร็จ ตามกำหนด ที่วางแผนไว้	การเกิดอัคคีภัย ในสำนักหอสมุด	แผนกลยุทธ์หน่วยงาน ไม่สามารถ นำไปสู่การ บรรลุวัตถุประสงค์	การเบิกจ่ายงบประมาณ ไม่เป็นไปตามเป้าหมาย การเบิกจ่าย	ไม่รู้เท่าทันกฎหมาย ใหม่	การทุจริต (ตาม ว105 ข้อ 8)
2	น้อย	ฐานข้อมูลหลักและ ฐานข้อมูลสำรอง เสียหาย	มีผลกระทบต่อ ต่อสุขภาพน้อย	สำรวจทรัพยากร สารสนเทศได้ 75%	โอกาสที่จะเกิด ไฟไหม้มากกว่า ร้อยละ 25	มีแผนกลยุทธ์และบรรลุ ตามแผนร้อยละ 60-80	เบิกจ่ายงบประมาณใน โครงการไม่ทันตามแผน ร้อยละ 20	25- 29 ชม.	เกิดการทุจริตมากกว่า ร้อยละ 10 ของ โครงการทั้งหมด
1	น้อยมาก	เครื่องแม่ข่าย (Server หลัก) เสียหายและ ฐานข้อมูลสำรอง เสียหาย	ไม่มีผลกระทบต่อ สุขภาพ	สำรวจทรัพยากร สารสนเทศได้ 100%	โอกาสที่จะเกิด ไฟไหม้น้อยกว่า ร้อยละ 10	มีแผนกลยุทธ์และบรรลุ ตามแผนมากกว่า ร้อยละ 80	เบิกจ่ายงบประมาณใน โครงการไม่ทันตามแผน ต่ำกว่า ร้อยละ 10	> 30 ชม.	ไม่เกิดการทุจริต

2.2 เกณฑ์ประเมินผลกระทบ (Impact : I) ที่จะเกิดขึ้น

สำนักหอสมุด กำหนดเกณฑ์ประเมินผลกระทบที่จะเกิดความเสี่ยง (Impact : I) โดยแบ่งไว้เป็น 5 ระดับ (เรียงจากมากไปน้อย) ได้แก่ ระดับ 5 (สูงมาก) ระดับ 4 (สูง) ระดับ 3 (ปานกลาง) ระดับ 2 (น้อย) และระดับ 1 (น้อยมาก) อีกทั้งกำหนดประเด็นผลกระทบที่จะเกิดขึ้นไว้ จำนวน 8 ประเด็น ได้แก่ I1 – I8 ดังนี้

ตารางที่ 6 แสดงเกณฑ์ประเมินผลกระทบ (Impact : I)

ผลกระทบที่จะเกิด (Impact : I)		I1	I2	I3	I4	I5	I6	I7	I8
ระดับ	ผลกระทบ (Impact : I)	ข้อมูลในระบบ WALAI AutoLib สูญหาย	โรครบบทางเดินหายใจที่เกิดจากฝุ่นละออง สำนักหอสมุด ศูนย์แมริม	การสำรวจทรัพยากรสารสนเทศไม่เสร็จตามกำหนดที่วางแผนไว้	การเกิดอัคคีภัยในสำนักหอสมุด	แผนกลยุทธ์หน่วยงานไม่สามารถนำไปสู่การบรรลุวัตถุประสงค์องค์กร	การเบิกจ่ายงบประมาณไม่เป็นไปตามเป้าหมายการเบิกจ่าย	ไม่รู้เท่าทันกฎหมายใหม่	การทุจริต (ตาม ว105 ข้อ 8)
5	สูงมาก	ไม่สามารถใช้งานระบบได้และไม่สามารถกู้คืนข้อมูลได้	ค่า AQI 201 ขึ้นไป	ไม่บรรลุตัวชี้วัด	ไฟไหม้ทุกชั้น ทั้งตึก 8 ชั้น	ไม่มีแผนกลยุทธ์	การดำเนินงานการเบิกจ่ายไม่เป็นไปตามแผนมากกว่า ร้อยละ 50	ทำผิดกฎหมาย	>500,000 บาท
4	สูง	ข้อมูลบางส่วนหายและไม่สามารถกู้คืนได้	ค่า AQI 101 - 200	สำรวจทรัพยากรสารสนเทศสำเร็จ 1 Collection	ไฟไหม้เสียหายบริเวณพื้นที่ให้บริการ ทั้งชั้น	ไม่สามารถดำเนินงานตามแผนกลยุทธ์ ร้อยละ 20-40	การดำเนินงานการเบิกจ่ายไม่เป็นไปตามแผน ร้อยละ 40	ผิดกฎหมายบางเรื่อง	>100,000-500,000 บาท
3	ปานกลาง	ไม่สามารถใช้งานระบบได้อย่างน้อย 2 วัน	ค่า AQI 51 - 100	สำรวจทรัพยากรสารสนเทศสำเร็จ 2 Collection	ไฟไหม้เสียหายบริเวณห้องให้บริการ	ทำงานตามแผนกลยุทธ์ร้อยละ 40-60	การดำเนินงานการเบิกจ่ายไม่เป็นไปตามแผน ร้อยละ 30	ปฏิบัติตามกฎหมายได้เป็นบางประเด็น	>10,000-100,000 บาท
2	น้อย	ไม่สามารถใช้งานระบบได้อย่างน้อย 1 วัน	ค่า AQI 26 - 50	สำรวจทรัพยากรสารสนเทศสำเร็จ 3 Collection	ไฟไหม้เสียหายเฉพาะจุด	ทำงานตามแผนกลยุทธ์ร้อยละ 60-80	การดำเนินงานการเบิกจ่ายไม่เป็นไปตามแผน ร้อยละ 20	ปฏิบัติตามกฎหมายที่เกี่ยวข้อง	>1,000-10,000 บาท
1	น้อยมาก	ไม่สามารถใช้งานระบบได้อย่างน้อย 2 ชั่วโมง	ค่า AQI 0 - 25	สำรวจทรัพยากรสารสนเทศสำเร็จ 4 Collection	ไม่มีไฟไหม้	ทำงานได้ตามแผนกลยุทธ์ร้อยละ 80	การดำเนินงานการเบิกจ่ายไม่เป็นไปตามแผนน้อยกว่า ร้อยละ 20	ปฏิบัติตามกฎหมายที่เกี่ยวข้องได้อย่างถูกต้อง	<1,000 บาท

การประเมินโอกาสและผลกระทบของความเสี่ยง

สำนักหอสมุด ได้ดำเนินการประเมินความเสี่ยงประกอบด้วย 2 มิติ คือ โอกาสที่จะเกิดความเสี่ยง (Likelihood) และผลกระทบของความเสี่ยง (Impact) โดยแสดงเป็นผลคูณของโอกาสและผลกระทบ ดังนี้

$$\text{คะแนนความเสี่ยง} = \text{โอกาส} \times \text{ผลกระทบ}$$

ตารางที่ 7 แสดงการประเมินโอกาสและผลกระทบของความเสี่ยง

ประเภท		โอกาส (L)	ผลกระทบ (I)	คะแนน
1) ความเสี่ยงด้านกลยุทธ์ (Strategic Risk : SR)				
SR1	แผนกลยุทธ์หน่วยงานไม่สามารถนำไปสู่การบรรลุวัตถุประสงค์	1	3	3
2) ความเสี่ยงด้านการปฏิบัติการ (Operation Risk : OR)				
OR1	ข้อมูลในระบบ WALAI AutoLib สูญหาย	4	5	20
OR2	การสำรวจทรัพยากรสารสนเทศไม่เสร็จตามกำหนดที่วางแผนไว้	4	5	20
OR3	โรคระบบทางเดินหายใจที่เกิดจากฝุ่นละออง สำนักหอสมุด ศูนย์แมริม	4	4	16
OR4	การเกิดอัคคีภัยในสำนักหอสมุด	4	4	16
3) ความเสี่ยงด้านการเงิน (Financial Risk : FR)				
FR1	การเบิกจ่ายงบประมาณไม่เป็นไปตามเป้าหมายการเบิกจ่าย	1	3	3
4) ความเสี่ยงด้านการปฏิบัติตามกฎระเบียบ/ข้อบังคับ (Compliance Risk : CR)				
CR1	ไม่รู้ทันกฎหมายใหม่	2	3	6
CR2	การทุจริต (ว 105 ข้อ 8)	1	2	2

หมายเหตุ คะแนนโอกาสของความเสี่ยง (L) มีคะแนนจากผังการประเมินโอกาส (ตารางที่ 8)

คะแนนผลกระทบของความเสี่ยง (I) มีคะแนนจากผังการประเมินผลกระทบ (ตารางที่ 9)

การประเมินทุจริต ดำเนินการตามหลักเกณฑ์การควบคุมภายในสำหรับหน่วยงานของรัฐ พ.ศ. 2561 (ว 105)

ตารางที่ 8 แสดงการประเมินโอกาสของความเสี่ยง (Likelihood : L)

		Key Risk Indicator (KRI)							
โอกาสที่จะเกิด (Likelihood : L)		L1	L2	L3	L4	L5	L6	L7	L8
ระดับ	โอกาส (Likelihood : L)	ข้อมูลในระบบ WALAI AutoLib สูญหาย	โรคระบบทางเดินหายใจ ที่เกิดจากฝุ่นละออง สำนักหอสมุด ศูนย์แม่ริม	การสำรวจทรัพยากรสารสนเทศไม่เสร็จ ตามกำหนด ที่วางแผนไว้	การเกิดอัคคีภัย ในสำนักหอสมุด	แผนกลยุทธ์หน่วยงาน ไม่สามารถ นำไปสู่การ บรรลุวัตถุประสงค์องค์กร	การเบิกจ่ายงบประมาณ ไม่เป็นไปตามเป้าหมายการ เบิกจ่าย	ไม่รู้เท่าทันกฎหมาย ใหม่	การทุจริต (ตาม ว105 ข้อ 8)
5	สูงมาก	ฐานข้อมูลหลักเสียหาย	มีผลกระทบต่อ สุขภาพสูงมาก	ไม่มีการสำรวจ ทรัพยากรสารสนเทศ	โอกาสที่จะเกิด ไฟไหม้สูงมากกว่า ร้อยละ 80	มีแผนกลยุทธ์และบรรลุ ตามแผนน้อยกว่า ร้อยละ 20	เบิกจ่ายงบประมาณ ในโครงการไม่ทันตามแผน ร้อยละ 50	< 15 ชม.	เกิดการทุจริต มากกว่าร้อยละ 50 ของโครงการทั้งหมด
4	สูง	อุปกรณ์จัดเก็บข้อมูล (Harddisk) เสียหาย	มีผลกระทบต่อ สุขภาพสูง	สำรวจทรัพยากร สารสนเทศได้ 25%	โอกาสที่จะเกิด ไฟไหม้มากกว่า ร้อยละ 60	มีแผนกลยุทธ์และบรรลุ ตามแผนมากกว่า ร้อยละ 20-40	เบิกจ่ายงบประมาณ ในโครงการไม่ทันตามแผน ร้อยละ 40	15 - 19 ชม.	เกิดการทุจริต มากกว่าร้อยละ 40 ของโครงการทั้งหมด
3	ปานกลาง	เครื่องแม่ข่าย (Server หลัก) เสียหาย	มีผลกระทบต่อ สุขภาพปานกลาง	สำรวจทรัพยากร สารสนเทศได้ 50%	โอกาสที่จะเกิด ไฟไหม้มากกว่า ร้อยละ 50	มีแผนกลยุทธ์และบรรลุ ตามแผนร้อยละ 40-60	เบิกจ่ายงบประมาณ ในโครงการไม่ทันตามแผน ร้อยละ 30	20 - 24 ชม.	เกิดการทุจริต มากกว่าร้อยละ 30 ของโครงการทั้งหมด
2	น้อย	ฐานข้อมูลหลักและ ฐานข้อมูลสำรอง เสียหาย	มีผลกระทบต่อ สุขภาพน้อย	สำรวจทรัพยากร สารสนเทศได้ 75%	โอกาสที่จะเกิด ไฟไหม้มากกว่า ร้อยละ 25	มีแผนกลยุทธ์และบรรลุ ตามแผนร้อยละ 60-80	เบิกจ่ายงบประมาณ ในโครงการไม่ทันตามแผน ร้อยละ 20	25- 29 ชม.	เกิดการทุจริต มากกว่าร้อยละ 10 ของโครงการทั้งหมด
1	น้อยมาก	เครื่องแม่ข่าย (Server หลัก) เสียหายและ ฐานข้อมูลสำรอง เสียหาย	ไม่มีผลกระทบต่อ สุขภาพ	สำรวจทรัพยากร สารสนเทศได้ 100%	โอกาสที่จะเกิด ไฟไหม้น้อยกว่า ร้อยละ 10	มีแผนกลยุทธ์และบรรลุ ตามแผนมากกว่า ร้อยละ 80	เบิกจ่ายงบประมาณ ในโครงการไม่ทันตามแผน ต่ำกว่าร้อยละ 10	> 30 ชม.	ไม่เกิดการทุจริต

โอกาสที่จะเกิด (Likelihood : L)		L1	L2	L3	L4	L5	L6	L7	L8
ระดับ	โอกาส (Likelihood : L)	ข้อมูลในระบบ WALAI AutoLib สูญหาย	โรคระบบทางเดินหายใจที่เกิดจากฝุ่นละออง (สำนักหอสมุด ศูนย์แม่ริม)	การสำรวจทรัพยากรสารสนเทศไม่เสร็จตามกำหนดที่วางแผนไว้	การเกิดอัคคีภัยในสำนักหอสมุด	แผนกลยุทธ์หน่วยงานไม่สามารถนำไปสู่การบรรลุวัตถุประสงค์องค์กร	การเบิกจ่ายงบประมาณไม่เป็นไปตามเป้าหมายการเบิกจ่าย	ไม่รู้เท่าทันกฎหมายใหม่	การทุจริต (ตาม ว105 ข้อ 8)
ผลการประเมิน	คะแนน								
1) ความเสี่ยงด้านกลยุทธ์ (Strategic Risk : SR)									
SR1	แผนกลยุทธ์หน่วยงานไม่สามารถนำไปสู่การบรรลุวัตถุประสงค์องค์กร	1				1			
2) ความเสี่ยงด้านการปฏิบัติการ (Operation Risk : OR)									
OR1	ข้อมูลในระบบ WALAI AutoLib สูญหาย	4	4						
OR2	การสำรวจทรัพยากรสารสนเทศไม่เสร็จตามกำหนดที่วางแผนไว้	4		4					
OR3	โรคระบบทางเดินหายใจที่เกิดจากฝุ่นละออง (สำนักหอสมุด ศูนย์แม่ริม)	4	4						
OR4	การเกิดอัคคีภัยในสำนักหอสมุด	4			4				
3) ความเสี่ยงด้านการเงิน (Financial Risk : FR)									
FR1	การเบิกจ่ายงบประมาณไม่เป็นไปตามเป้าหมายการเบิกจ่าย	1						1	
4) ความเสี่ยงด้านการปฏิบัติตามกฎระเบียบ (Compliance Risk : CR)									
CR1	ไม่รู้เท่าทันกฎหมายใหม่	2						2	1
CR2	การทุจริต (ว 105 ข้อ 8)	1							1

ตารางที่ 9 แสดงการประเมินผลกระทบของความเสียหาย (Impact : I)

Key Risk Indicator (KRI)									
ความรุนแรงผลกระทบ ที่จะเกิด (Impact : I)		ระดับนัยสำคัญ (Level of Significance)							
		I1	I2	I3	I4	I5	I6	I7	I8
ระดับ	ผลกระทบ	ข้อมูลในระบบ WALAI AutoLib สูญหาย	โรคระบบทางเดินหายใจที่เกิดจากฝุ่นละอองสำนักหอสมุดศูนย์แมริม	การสำรวจทรัพยากรสารสนเทศไม่เสร็จตามกำหนดที่วางแผนไว้	การเกิดอัคคีภัยในสำนักหอสมุด	แผนกลยุทธ์หน่วยงานไม่สามารถนำไปสู่การบรรลุวัตถุประสงค์	การเบิกจ่ายงบประมาณไม่เป็นไปตามเป้าหมายการเบิกจ่าย	ไม่รู้เท่าทันกฎหมายใหม่	การทุจริต (ตาม ว105 ข้อ 8)
5	สูงมาก	ไม่สามารถใช้งานระบบได้และไม่สามารถกู้คืนข้อมูลได้	ค่า AQI 201 ขึ้นไป	ไม่บรรลุตัวชี้วัด	ไฟไหม้ทุกชั้น ทั้งตึก 8 ชั้น	ไม่มีแผนกลยุทธ์	การดำเนินงานการเบิกจ่ายไม่เป็นไปตามแผนมากกว่าร้อยละ 50	ทำผิดกฎหมาย	>500,000 บาท
4	สูง	ข้อมูลบางส่วนหายและไม่สามารถกู้คืนได้	ค่า AQI 101 - 200	สำรวจทรัพยากรสารสนเทศสำเร็จ 1 Collection	ไฟไหม้เสียหายบริเวณพื้นที่ให้บริการ ทั้งชั้น	ไม่สามารถดำเนินงานตามแผนกลยุทธ์ ร้อยละ 20-40	การดำเนินงานการเบิกจ่ายไม่เป็นไปตามแผน ร้อยละ 40	ผิดกฎหมายบางเรื่อง	>100,000-500,000 บาท
3	ปานกลาง	ไม่สามารถใช้งานระบบได้อย่างน้อย 2 วัน	ค่า AQI 51 - 100	สำรวจทรัพยากรสารสนเทศสำเร็จ 2 Collection	ไฟไหม้เสียหายบริเวณห้องให้บริการ	ทำงานตามแผนกลยุทธ์ ร้อยละ 40-60	การดำเนินงานการเบิกจ่ายไม่เป็นไปตามแผน ร้อยละ 30	ปฏิบัติตามกฎหมายได้เป็นบางประเด็น	>10,000-100,000 บาท
2	น้อย	ไม่สามารถใช้งานระบบได้อย่างน้อย 1 วัน	ค่า AQI 26 - 50	สำรวจทรัพยากรสารสนเทศสำเร็จ 3 Collection	ไฟไหม้เสียหายเฉพาะจุด	ทำงานตามแผนกลยุทธ์ ร้อยละ 60-80	การดำเนินงานการเบิกจ่ายไม่เป็นไปตามแผน ร้อยละ 20	ปฏิบัติตามกฎหมายที่เกี่ยวข้อง	>1,000-10,000 บาท
1	น้อยมาก	ไม่สามารถใช้งานระบบได้อย่างน้อย 2 ชั่วโมง	ค่า AQI 0 - 25	สำรวจทรัพยากรสารสนเทศสำเร็จ 4 Collection	ไม่มีไฟไหม้	ทำงานได้ตามแผนแผนกลยุทธ์ ร้อยละ 80	การดำเนินงานการเบิกจ่ายไม่เป็นไปตามแผนน้อยกว่าร้อยละ 20	ปฏิบัติตามกฎหมายที่เกี่ยวข้องได้อย่างถูกต้อง	<1,000 บาท

ตารางที่ 10 แสดงการประเมินผลกระทบของความเสี่ยง (Impact : I)

Key Risk Indicator (KRI)									
ความรุนแรงผลกระทบที่จะเกิด (Impact : I)		I1	I2	I3	I4	I5	I6	I7	I8
ระดับ	ผลกระทบ	ข้อมูลในระบบ WALAI AutoLib สูญหาย	โรครบบทางเดินหายใจที่เกิดจากฝุ่นละอองสำนักหอสมุด ศูนย์แมริม	ไม่มีการใช้หนังสืออิเล็กทรอนิกส์	การเกิดอัคคีภัยในสำนักหอสมุด	แผนกลยุทธ์หน่วยงานไม่สามารถนำไปสู่การบรรลุวัตถุประสงค์	การเบิกจ่ายงบประมาณไม่เป็นไปตามเป้าหมายการเบิกจ่าย	ไม่รู้เท่าทันกฎหมายใหม่	การทุจริต (ตาม ว105 ข้อ 8)
ผลการประเมิน	คะแนน								
1) ความเสี่ยงด้านกลยุทธ์ (Strategic Risk : SR)									
SR1	แผนกลยุทธ์หน่วยงานไม่สามารถนำไปสู่การบรรลุวัตถุประสงค์	1				1			
2) ความเสี่ยงด้านการปฏิบัติการ (Operation Risk : OR)									
OR1	ข้อมูลในระบบ WALAI AutoLib สูญหาย	5	5					1	
OR2	การสำรวจทรัพยากรสารสนเทศไม่เสร็จตามกำหนดที่วางแผนไว้	5		5					
OR3	โรครบบทางเดินหายใจที่เกิดจากฝุ่นละอองสำนักหอสมุด ศูนย์แมริม	4	4						
OR4	การเกิดอัคคีภัยในสำนักหอสมุด	4			4				
3) ความเสี่ยงด้านการเงิน (Financial Risk : FR)									
FR1	การเบิกจ่ายงบประมาณไม่เป็นไปตามเป้าหมายการเบิกจ่าย	1						1	
4) ความเสี่ยงด้านการปฏิบัติตามกฎระเบียบ (Compliance Risk : CR)									
OR1	ไม่รู้เท่าทันกฎหมายใหม่	2						2	
CR2	ทุจริต (ว 105 ข้อ 8)	1							1

3) การวิเคราะห์ความเสี่ยง

สำนักหอสมุด ได้วิเคราะห์ความเสี่ยง โดยทำการประเมินความเสี่ยงทั้งสี่ประเภทออกมาเป็นระดับความเสี่ยง 4 ระดับ ได้แก่ สูงมาก ● สูง ● ปานกลาง ● ต่ำ ● ซึ่งเป็นไปตามเกณฑ์การกำหนดระดับความเสี่ยงดังกล่าวข้างต้น

ตารางที่ 11 แสดงการวิเคราะห์ความเสี่ยง

ประเภท	โอกาส (L)	ผลกระทบ (I)	คะแนน	ระดับ
1) ความเสี่ยงด้านกลยุทธ์ (Strategic Risk : SR)				
SR1 แผนกลยุทธ์หน่วยงานไม่สามารถ นำไปสู่การบรรลุวัตถุประสงค์องค์กร	1	3	3	ต่ำ
2) ความเสี่ยงด้านการเงิน (Financial Risk : FR)				
FR1 การเบิกจ่ายงบประมาณไม่เป็นไปตามเป้าหมายการเบิกจ่าย	1	3	3	ต่ำ
3) ความเสี่ยงด้านการปฏิบัติการ (Operation Risk : OR)				
OR1 ข้อมูลในระบบ WALAI AutoLib สูญหาย	4	5	20	สูงมาก
OR2 การสำรวจทรัพยากรสารสนเทศไม่เสร็จตามกำหนดที่วางแผนไว้	4	5	20	สูงมาก
OR3 โรคระบบทางเดินหายใจที่เกิดจากฝุ่นละอองสำนักหอสมุด ศูนย์แมริม	4	4	16	สูง
OR4 การเกิดอัคคีภัยในสำนักหอสมุด	4	4	16	สูง
4) ความเสี่ยงด้านการปฏิบัติตามกฎระเบียบ (Compliance Risk : CR)				
CR1 ไม่รู้เท่าทันกฎหมายใหม่	2	3	6	ปานกลาง
CR2 การทุจริต (ว 105 ข้อ 8)	1	2	2	ต่ำ

หมายเหตุ : คะแนนโอกาสของความเสี่ยง (L) มีคะแนนจากผังการประเมินโอกาส (ตารางที่ 8)

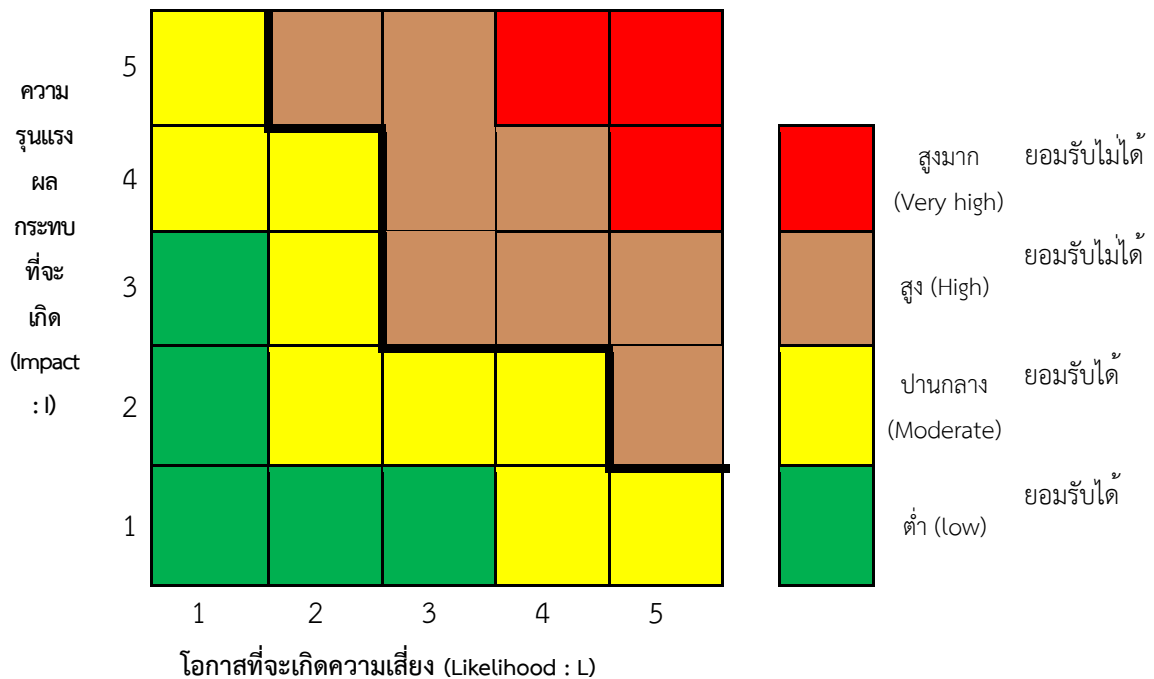
คะแนนผลกระทบของความเสี่ยง (I) มีคะแนนจากผังการประเมินผลกระทบ (ตารางที่ 9)

4) การจัดลำดับความเสี่ยง

หลังจากการวิเคราะห์ความเสี่ยงแล้ว สำนักหอสมุด ได้ทำการจัดลำดับความเสี่ยง เพื่อให้หน่วยงานสามารถจัดลำดับความรุนแรงของปัจจัยเสี่ยงที่มีผลกระทบต่อวัตถุประสงค์ของหน่วยงาน และสามารถนำมาพิจารณากำหนดมาตรการควบคุมความเสี่ยงได้อย่างเหมาะสม โดยพิจารณาจากระดับคะแนนความเสี่ยง ดังตารางต่อไปนี้

ตารางที่ 12 แสดงการจัดลำดับความเสี่ยง

ประเภท	โอกาส (L)	ผลกระทบ (I)	คะแนน	ระดับ	ลำดับ	
3) ความเสี่ยงด้านการดำเนินงาน (Operation Risk : OR)						
OR1	ข้อมูลในระบบ WALAI AutoLib สูญหาย	4	5	20	สูงมาก	1
OR2	การสำรวจทรัพยากรสารสนเทศไม่เสร็จตามกำหนดที่วางแผนไว้	4	5	20	สูงมาก	2
OR3	โรคระบบทางเดินหายใจที่เกิดจากฝุ่นละอองสำนักหอสมุด ศูนย์แม่ริม	4	4	16	สูง	3
OR4	การเกิดอัคคีภัยในสำนักหอสมุด	4	4	16	สูง	4



ภาพที่ 4 การจัดลำดับความเสี่ยง

การตอบสนองความเสี่ยง

การประเมินมาตรการควบคุมภายใน (Risk Control)

สำนักหอสมุดได้ดำเนินการประเมินมาตรการควบคุมภายในตามปัจจัยเสี่ยงแต่ละรายการ เพื่อประเมินประสิทธิภาพการควบคุมภายในที่เป็นอยู่ในปัจจุบัน และกำหนดวิธีการบริหารจัดการควบคุมความเสี่ยงเพิ่มเติม เพื่อเพิ่มประสิทธิภาพและประสิทธิผลในการตอบสนองความเสี่ยงยิ่งขึ้น

ตารางที่ 13 แสดงการประเมินมาตรการควบคุมภายใน

ปัจจัยเสี่ยง (1)	การควบคุมที่ควรจัดทำ (2)	การควบคุมในปัจจุบัน (3)	ผลการประเมินการควบคุมในปัจจุบัน (4)	การควบคุมที่ควรทำเพิ่มเติม (5)
1) OR1 ข้อมูลในระบบ WALAI AutoLib สูญหาย				
OR1.1 ไฟดับ	a) จัดทำฐานข้อมูลสำรอง (Backup) เพิ่มเติม 1 ชุด จัดเก็บไว้คนละแห่ง	√	√	จัดซื้อเครื่องสำรองไฟของเครื่องแม่ข่าย
2) OR2 การสำรวจทรัพยากรสารสนเทศไม่เสร็จตามกำหนดที่วางแผนไว้				
OR2.1 ผู้ปฏิบัติงาน มีงานที่ได้รับมอบหมายเพิ่มเติม	a) จัดทำ/กำหนด/วางแผนการปฏิบัติงานรายบุคคล	√	√	จัดทำ/กำหนด/วางแผนการปฏิบัติงานรายบุคคล
	b) ติดตามแผนการปฏิบัติงานรายเดือน	√	√	ติดตามแผนการปฏิบัติงานรายเดือน
3) OR3 โรคระบบทางเดินหายใจที่เกิดจากฝุ่นละออง สำนักหอสมุด ศูนย์แม่ริม				
OR3.1 ฝุ่นละอองภายในอาคารสำนักหอสมุด ศูนย์แม่ริม	a) จัดซื้อเครื่องฟอกอากาศในบริเวณที่เกี่ยวข้อง	x	x	จัดหาเครื่องฟอกอากาศทุกชั้น
	b) ติดแผ่นกรองฝุ่นละอองในเครื่องปรับอากาศภายในอาคาร	x	x	จัดให้มีการแผ่นกรองฝุ่นละออง
4) OR4 การเกิดอัคคีภัยในสำนักหอสมุด				
OR4.1 เกิดไฟไหม้บริเวณอาคารสำนักหอสมุด	a) ฝึกอบรมการรับมือสถานการณ์ฉุกเฉินจากแผ่นดินไหวและการป้องกันอัคคีภัยของสำนักหอสมุด	√	?	จัดเตรียมอุปกรณ์ดับเพลิง อบรมการรับมือสถานการณ์ฉุกเฉินจากแผ่นดินไหวและการป้องกันอัคคีภัยของสำนักหอสมุด

หมายเหตุ : ความหมายของสัญลักษณ์ในช่อง (3) และ (4)

ช่อง (3) √ : มี

x : ไม่มี

? : มีแต่ไม่ได้ปฏิบัติ

ช่อง (4) √ : ได้ผล

x : ไม่ได้ผล

? : ได้ผลบ้างแต่ไม่สมบูรณ์

การจัดการความเสี่ยง



สำนักหอสมุด ได้ดำเนินการจัดการความเสี่ยง (Risk Treatment) โดยทำ 2 ขั้นตอน ได้แก่ การประเมินทางเลือกการบริหารความเสี่ยงและแผนบริหารความเสี่ยงของสำนักหอสมุด




ภาพที่ 5 กลยุทธ์การจัดการความเสี่ยง 4T's Strategie

ตารางที่ 14 การประเมินทางเลือกการบริหารความเสี่ยง

ด้านความเสี่ยง/ ปัจจัยเสี่ยง	กลยุทธ์	วิธีการจัดการความเสี่ยง	ต้นทุน	ผลประโยชน์	สรุป ทางเลือกที่ เหมาะสม
ความเสี่ยงด้านการปฏิบัติการ (Operation Risk : OR)					
OR1.1 ไฟดับ	หลีกเลี่ยง	• ไม่สามารถหลีกเลี่ยงได้ เนื่องจาก ส่งผลกระทบต่อการบรรล เป้าหมายอย่างมาก	-	-	-
	ยอมรับ	• ไม่สามารถยอมรับได้ เนื่องจาก ส่งผลกระทบต่อการบรรล เป้าหมายอย่างมาก	-	-	-
	ลด	• จัดทำฐานข้อมูลสำรอง (Backup) เพิ่มเติม 1 ชุด จัดเก็บไว้คนละแห่ง • จัดซื้อเครื่องสำรองไฟ ของเครื่องแม่ข่าย	มีค่าใช้จ่าย	ข้อมูลในระบบ WALAI AutoLib ไม่สูญหาย	✓
	ร่วม	• ทำงานร่วมกับหน่วยงานอื่น โดยสำรองข้อมูลไว้กับหน่วยงานอื่น	-	-	-

ด้านความเสี่ยง/ ปัจจัยเสี่ยง	กลยุทธ์	วิธีการจัดการความเสี่ยง	ต้นทุน	ผลประโยชน์	สรุป ทางเลือกที่ เหมาะสม
ความเสี่ยงด้านการปฏิบัติการ (Operation Risk : OR)					
OR2.1 การสำรวจ ทรัพยากรสารสนเทศ ไม่เสร็จตามแผนที่ กำหนดไว้	หลีกเลี่ยง	• ไม่สามารถหลีกเลี่ยงได้ เนื่องจากส่งผลกระทบต่อ บรรลุเป้าหมาย	-	-	-
	ยอมรับ	• ไม่สามารถยอมรับได้ เนื่องจาก ส่งผลกระทบต่อ บรรลุเป้าหมาย	-	-	-
	ลด	• ติดตามแผนการปฏิบัติงาน รายเดือน	-	-	-
	รวม	• ทำงานร่วมกับบุคลากร ทุกฝ่ายงาน	-	การสำรวจทรัพยากร สารสนเทศแล้วเสร็จ ตามแผนที่กำหนด	
OR3.1 ฝุ่นละอองภายใน อาคาร สำนักหอสมุดศูนย์ แม่ริม	หลีกเลี่ยง	• ไม่สามารถหลีกเลี่ยงได้ เนื่องจากส่งผลกระทบต่อ สุขภาพผู้ใช้บริการ อย่างมาก	-	-	-
	ยอมรับ	• ไม่สามารถยอมรับได้ เนื่องจาก ส่งผลกระทบต่อสุขภาพ ผู้ใช้บริการ อย่างมาก	-	-	-
	ลด	• จัดหาเครื่องฟอกอากาศ ในบริเวณที่เกี่ยวข้อง • ติดแผ่นกรองฝุ่นละออง ในเครื่องปรับอากาศภายใน อาคาร	มีค่าใช้จ่าย	มีเครื่องฟอกอากาศ ในบริเวณที่เกี่ยวข้อง มีระบบระบาย อากาศภายในอาคาร ที่ดีขึ้น	
	รวม	• รวมมือและส่งเสริมสนับสนุน หน่วยงานเพื่อรณรงค์ การ ประชาสัมพันธ์ เรื่องฝุ่นละออง ภายในองค์กร	-	-	-

ด้านความเสี่ยง/ ปัจจัยเสี่ยง	กลยุทธ์	วิธีการจัดการความเสี่ยง	ต้นทุน	ผลประโยชน์	สรุป ทางเลือกที่ เหมาะสม
ความเสี่ยงด้านการปฏิบัติการ (Operation Risk : OR)					
OR4.1 การเกิดอัคคีภัย ในสำนักหอสมุด	หลีกเลี่ยง	<ul style="list-style-type: none"> • ไม่สามารถหลีกเลี่ยงได้ เนื่องจากอาจจะเกิดไฟไหม้ทุกสถานการณ์ 	-	-	-
	ยอมรับ	<ul style="list-style-type: none"> • ไม่สามารถยอมรับได้ เนื่องจากจะเกิดผลเสียต่อชีวิตและทรัพย์สิน 	-	-	-
	ลด	<ul style="list-style-type: none"> • จัดหาอุปกรณ์ดับเพลิง และให้ความรู้แก่บุคลากรสำนักหอสมุดทุกคน 	-	จัดอบรมการรับมือสถานการณ์ฉุกเฉินจากแผ่นดินไหวและการป้องกันอัคคีภัยของสำนักหอสมุด	
	รวม	<ul style="list-style-type: none"> • รวมมือกับหน่วยงานเทศบาล เพื่อให้ความพร้อมแก่บุคลากร 	-	-	-

ตารางที่ 15 แผนบริหารความเสี่ยง สำนักหอสมุด ปีงบประมาณ 2567

ลำดับ	ความเสี่ยง	ปัจจัยเสี่ยง	กลยุทธ์จัดการความเสี่ยง				กิจกรรมการจัดการความเสี่ยง	ระยะเวลาดำเนินงาน	ผู้รับผิดชอบ
			ยอม	ลด	หลีกเลี่ยง	ร่วม			
1.	OR1 ข้อมูลในระบบ WALAI AutoLib สูญหาย	OR1.1 ไฟดับ		<input type="checkbox"/>			T.OR1.1 จัดทำฐานข้อมูลสำรอง (Backup) เพิ่มเติม 1 ชุด	ต.ค.2566 ถึง ก.ย.2567	งานเทคโนโลยี หอสมุด
				<input type="checkbox"/>			T.OR1.2 จัดซื้อเครื่องสำรองไฟของเครื่องแม่ข่าย	ต.ค.2566 ถึง ก.ย.2567	งานเทคโนโลยี หอสมุด
2.	OR2 การสำรวจทรัพยากรสารสนเทศไม่เสร็จตามแผนที่กำหนดไว้	OR2.1 ผู้ปฏิบัติงาน มีงานที่ได้รับมอบหมายเพิ่มเติม				<input type="checkbox"/>	T.OR2.1 จัดทำ / กำหนด / วางแผนการปฏิบัติงานรายบุคคล	ต.ค.2566 ถึง ก.ย.2567	งานบริการสารสนเทศ
						<input type="checkbox"/>	T.OR2.2 ติดตามแผนการปฏิบัติงานรายเดือน	ต.ค.2566 ถึง ก.ย.2567	งานบริการสารสนเทศ
3.	OR3 โรคระบบทางเดินหายใจที่เกิดจากฝุ่นละออง ศูนย์แม่ริม	OR3.1 ฝุ่นละอองภายในอาคาร สำนักหอสมุด ศูนย์แม่ริม		<input type="checkbox"/>			T.OR3.1 จัดหาเครื่องฟอกอากาศในบริเวณที่เกี่ยวข้อง	ต.ค.2566 ถึง ก.ย.2567	งานพัฒนาฯ และงานบริหารทั่วไป
				<input type="checkbox"/>			T.OR3.2 ติดแผ่นกรองฝุ่นละอองในเครื่องปรับอากาศภายในอาคาร	ต.ค.2566 ถึง ก.ย.2567	งานพัฒนาฯ และงานบริหารทั่วไป
4.	OR4 การเกิดอัคคีภัยในสำนักหอสมุด	OR4.1 เกิดไฟไหม้บริเวณอาคารสำนักหอสมุด		<input type="checkbox"/>			T.OR3.1 จัดหาอุปกรณ์ดับเพลิงและจัดอบรมการรับมือสถานการณ์ฉุกเฉินจากแผ่นดินไหวและการป้องกันอัคคีภัยของสำนักหอสมุด	ต.ค.2566 ถึง ก.ย.2567	งานบริหารทั่วไป

การติดตามและทบทวนแผนบริหารความเสี่ยงและควบคุมภายใน

สำนักหอสมุด มีการติดตามแผนบริหารความเสี่ยงและมีการทบทวนประเด็นความเสี่ยง กระบวนการดำเนินงาน เพื่อให้เกิดความเชื่อมั่นในการบริหารจัดการความเสี่ยงยังคงมีประสิทธิภาพ สามารถกำจัดความเสี่ยงให้อยู่ในระดับที่ยอมรับได้ นำไปสู่การบรรลุเป้าหมายตามมาตรฐานหลักเกณฑ์ปฏิบัติการบริหารจัดการความเสี่ยงสำหรับหน่วยงานของรัฐ ข้อ 2.7 หน่วยงานของรัฐต้องมีการติดตามประเมินผลการบริหารจัดการความเสี่ยงและทบทวนแผนการบริหารความเสี่ยงอย่างสม่ำเสมอ และหลักเกณฑ์ฯ ข้อ 8 ให้ฝ่ายบริหารและผู้รับผิดชอบต้องจัดให้มีการติดตามประเมินผลการบริหารจัดการความเสี่ยง โดยติดตามประเมินผลอย่างต่อเนื่องในระหว่างปฏิบัติงานหรือติดตามประเมินผลเป็นรายครั้ง หรือใช้ทั้งสองวิธีร่วมกัน กรณีพบข้อบกพร่องที่มีสาระสำคัญให้รายงานทันที โดยมีวัตถุประสงค์และกำหนดให้ดำเนินการติดตามและทบทวนการบริหารจัดการความเสี่ยงดังนี้

วัตถุประสงค์การติดตามและทบทวน

1. เพื่อให้ผู้บริหารและผู้ที่เกี่ยวข้องได้รับทราบ และตระหนักถึงความเสี่ยงขององค์กร/หน่วยงานที่อาจส่งผลกระทบต่อการบรรลุวัตถุประสงค์ขององค์กร และพิจารณาแก้ไขได้อย่างทันท่วงที
2. เพื่อให้มั่นใจว่าความเสี่ยงได้รับการจัดการตามแผนงานที่วางไว้
3. เพื่อประเมินว่าแผนการจัดการความเสี่ยงยังสามารถใช้ดำเนินการในสถานการณ์ปัจจุบัน

ตารางที่ 16 แสดงวิธีการดำเนินงานติดตามและทบทวน

ข้อ	วิธีการดำเนินงาน	กำหนดการ
1) การติดตาม	ติดตามผลการดำเนินการโดยนำเขาที่ประชุม ทุกครั้งที่มีการประชุม	(ต.ค. 2566 – ก.ย. 2567)
2) การทบทวน	(1) กำหนดให้มีการทบทวนแผนการบริหารจัดการความเสี่ยงทุกปีตามโครงการทบทวนแผนยุทธศาสตร์และแผนปฏิบัติการประจำปี (2) กำหนดให้มีการจัดกิจกรรมการอบรมเชิงปฏิบัติการ เรื่องการทบทวนแผนบริหารความเสี่ยงและควบคุมภายในของสำนักหอสมุด ประจำปีงบประมาณ พ.ศ. 2567	ไตรมาสที่ 2 หรือ 3 (พ.ย. 2566 – ก.ค. 2567)

การสื่อสารและรายงานผล

สำนักหอสมุด ได้ร่วมกันในนามของคณะกรรมการบริหารจัดการความเสี่ยงและการควบคุมภายใน ดำเนินการจัดทำแผนการบริหารจัดการความเสี่ยง รอบปีงบประมาณ พ.ศ. 2567 และทุกคนได้รับการสื่อสารวัตถุประสงค์ของแผนการดำเนินการที่จะเป็นแนวทางในการบริหารความเสี่ยง ให้เกิดความตระหนัก ความเข้าใจ และการมีส่วนร่วมในการบริหารจัดการความเสี่ยงทุกระดับ ให้เป็นไปตามมาตรฐานหลักเกณฑ์การปฏิบัติการบริหารจัดการความเสี่ยงสำหรับหน่วยงานของรัฐ ข้อ 2.3 และข้อ 2.6 ในการสื่อสารวัตถุประสงค์และแผนการบริหารความเสี่ยงให้เป็นไปในทิศทางเดียวกันและนำไปสู่การบรรลุเป้าหมายอย่างมีประสิทธิภาพ

ตลอดจนการรายงานผลการบริหารจัดการความเสี่ยง เมื่อสิ้นปีงบประมาณ ให้ผู้บริหารหรือคณะกรรมการบริหารจัดการความเสี่ยงและการควบคุมภายในระดับมหาวิทยาลัยรับทราบผลการดำเนินงานหรือสั่งการให้มีการดำเนินการอย่างใดอย่างหนึ่ง และเป็นไปตามตามมาตรฐานและหลักเกณฑ์ปฏิบัติการบริหารจัดการความเสี่ยงสำหรับหน่วยงานภาครัฐ พ.ศ. 2562 (ว 23) ข้อ 9 ให้ผู้รับผิดชอบของหน่วยงานของรัฐจัดทำรายงานผลการบริหารจัดการความเสี่ยงและเสนอให้หัวหน้าหน่วยงานของรัฐหรือผู้กำกับดูแลแล้วแต่กรณี พิจารณาย่างน้อยปีละ 1 ครั้ง โดยกำหนดให้มีการรายงาน ดังนี้

ตารางที่ 17 แสดงแผนการรายงานผลการบริหารจัดการความเสี่ยง รอบปีงบประมาณ พ.ศ. 2567

ประเด็น	การปฏิบัติ	กำหนดการ
<input type="checkbox"/> การรายงาน	การรายงานปีละ 1 ครั้ง ณ สิ้นปี รอบปีงบประมาณ พ.ศ. 2567	ภายใน ก.ย.- ต.ค. 2567
<input type="checkbox"/> รูปแบบการรายงาน	รูปแบบการรายงาน ในลักษณะรูปเล่ม เพื่อนำเสนอต่ออธิการบดี ประธานคณะกรรมการฯ	ภายใน ก.ย.- ต.ค. 2567

บรรณานุกรม

- กรมบัญชีกลาง. (2561). *มาตรฐานการควบคุมภายในสำหรับหน่วยงานของรัฐ*. กรุงเทพฯ: กองตรวจสอบภาครัฐ
กรมบัญชีกลาง กระทรวงการคลัง
- กรมบัญชีกลาง. (2562). *มาตรฐานการบริหารจัดการความเสี่ยงสำหรับหน่วยงานของรัฐ*. กรุงเทพฯ:
กองตรวจสอบภาครัฐ กรมบัญชีกลาง กระทรวงการคลัง
- กรมบัญชีกลาง. (2564). *แนวทางการบริหารจัดการความเสี่ยงสำหรับหน่วยงาน เรื่องหลักการบริหารจัดการ
ความเสี่ยงระดับองค์กร*. กรุงเทพฯ: กองตรวจสอบภาครัฐ กรมบัญชีกลาง กระทรวงการคลัง
- กระทรวงการคลัง สำนักงานคณะกรรมการนโยบายรัฐวิสาหกิจ. (2555). *คู่มือปฏิบัติเกี่ยวกับการบริหาร
ความเสี่ยงและการควบคุมภายในตามหลักเกณฑ์/แนวทางปฏิบัติเกี่ยวกับการบริหารความเสี่ยง
และการควบคุมภายใน*. กรุงเทพฯ: สำนักงานคณะกรรมการนโยบายรัฐวิสาหกิจ กระทรวงการคลัง
- ERM Thailand. (2554). *การบริหารจัดการความเสี่ยง (ERM และ COSO)*. สืบค้นจาก <http://ermthailand.blogspot.com/p/erm-coso.html>

ภาคผนวก

คำสั่งแต่งตั้งคณะกรรมการบริหารความเสี่ยงและควบคุมภายใน สำนักหอสมุด



คำสั่งสำนักหอสมุด

ที่ ๑๑ / ๒๕๖๖

เรื่อง แต่งตั้งคณะกรรมการบริหารความเสี่ยงและควบคุมภายใน สำนักหอสมุด

ตามคำสั่งสำนักหอสมุด ที่ ๒๙ / ๒๕๖๓ สั่ง ณ วันที่ ๑ ตุลาคม ๒๕๖๒ ได้แต่งตั้งคณะกรรมการดำเนินงานโครงการบริหารความเสี่ยงและควบคุมภายใน สำนักหอสมุด เพื่อให้การดำเนินงานโครงการบริหารความเสี่ยงและควบคุมภายใน สำนักหอสมุด มหาวิทยาลัยราชภัฏเชียงใหม่ ดำเนินงานไปด้วยความเรียบร้อย มีประสิทธิภาพ และเกิดประสิทธิผล สำนักหอสมุด จึงขอยกเลิกคำสั่งดังกล่าว และแต่งตั้งคณะกรรมการดำเนินงานโครงการบริหารความเสี่ยงและควบคุมภายใน สำนักหอสมุด ดังนี้

๑.	ผู้ช่วยศาสตราจารย์ ดร.ชโรซีนีย์ ชัยมินทร์	ที่ปรึกษา
๒.	อาจารย์ปิยวดี นิลสนธิ	ประธาน
๓.	อาจารย์ ดร.ศิริพงศ์ ศิริสวัสดิ์	รองประธาน
๔.	นางธัญญา ตันติวราภา	กรรมการ
๕.	นางสุณี ไชยวงษ์	กรรมการ
๖.	นางฐิติกา ปัญญาดี	กรรมการ
๗.	นางสาวสุรดา ปฐวีวีจิตร	กรรมการ
๘.	นายสุทัศน์ เชี่ยวนิล	กรรมการ
๙.	นางสาวรัชฎาภรณ์ มุลมาก	กรรมการ
๑๐.	นางสาวอรุรธา ใสคำ	กรรมการ
๑๑.	นางสาวศรัญญา ไชยวงศ์	กรรมการและเลขานุการ
๑๒.	นางสาวเนียร สุริยะเจริญ	กรรมการและผู้ช่วยเลขานุการ
๑๓.	นางสาวนภพรณ รุ่งทองคำกุล	กรรมการและผู้ช่วยเลขานุการ
๑๔.	นายจำรัส อุทธา	กรรมการและผู้ช่วยเลขานุการ
๑๕.	นางสาวนิตยา ทองนา	กรรมการและผู้ช่วยเลขานุการ

ทั้งนี้ ตั้งแต่บัดนี้เป็นต้นไป

สั่ง ณ วันที่ ๑๔ กรกฎาคม พ.ศ. ๒๕๖๖

ชโรซีนีย์ ชัยมินทร์

(ผู้ช่วยศาสตราจารย์ ดร.ชโรซีนีย์ ชัยมินทร์)

ผู้อำนวยการสำนักหอสมุด

แผนการบริหารความเสี่ยง

สำนักหอสมุด

Risk management plan รอบปีงบประมาณ 2567

ที่ปรึกษา

ผู้ช่วยศาสตราจารย์ ดร.ชโรชนี ชัยมินทร์
ผู้อำนวยการสำนักหอสมุด

คณะทำงาน

อาจารย์ปิยวดี นิลสนธิ
อาจารย์ ดร.ศิริพงศ์ ศิริสวัสดิ์
นางสาวศรัญญา ไชยวงศ์
นายสุทัศน์ เขียวนิล
นางฐิติกา ปัญญาดี
นางสาวรัชฎาภรณ์ มุลมาก
นางธญา ตันติวราภา
นางสุณี ไชยวงษ์
นางสาวสุรดา ปฐวีวิจิตร
นางสาวอรรวรา ใสคำ
นางสาวนภพรรณ รุ่งทองคำกุล
นางสาวนิตยา ทองนา
นายจำรัส อุทธา
นางเสาวนีย์ สุริยะเจริญ

เรียบเรียงข้อมูล / รูปเล่ม / ปก

นางเสาวนีย์ สุริยะเจริญ
นางสาวจิตรดา หมั่นขี้ด

สำนักหอสมุด มหาวิทยาลัยราชภัฏเชียงใหม่
202 ถ.ช้างเผือก ต.ช้างเผือก อ.เมือง จ.เชียงใหม่ รหัสไปรษณีย์ 50300

โทรศัพท์/โทรสาร : 0-5388-5900

E-Mail : lib@cmru.ac.th ,lib@g.cmru.ac.th

Website : <http://www.lib.cmru.ac.th>